

Profil Socio-Démographique

NIVELLES

Code INS	25072
Code Cluster	W13
Cluster Socio-économique	Villes moyennes à revenus élevés
Arrondissement	Arrondissement de Nivelles
Province	Brabant wallon
Région	Wallonie

DEXIA

Public Finance

BELLE DELPHINE-ROSE

Sommaire

Avant-propos

Synthèse

1. Indicateurs démographiques – niveau de vieillissement de la population
2. Perspectives démographiques
3. Indicateurs socio-économiques liés au vieillissement
4. Santé & assistance sociale – offre de services et d'infrastructures de soins

Annexes :

- Composition des clusters socio-économique
- Sources et repères méthodologiques

Avant-propos

Madame, Monsieur,

Le **vieillessement de la population** constitue une tendance de fond de plus en plus appuyée depuis quelques années et qui marquera profondément la société belge dans les décennies à venir.

De plus en plus pris en compte, voire repris à l'avant-plan des grandes politiques budgétaires, économiques et sociales, de la recherche, des médias, jusqu'aux stratégies commerciales des entreprises de distribution et de services, le thème du vieillissement de la population s'inscrit désormais systématiquement dans toutes les réflexions d'avenir.

Les répercussions de cette mutation sociétale sont légion et concernent les pouvoirs publics au premier plan. En 2005, déjà, une étude économique de la Belgique menée par l'OCDE, titrait : « Un défi pour les pouvoirs publics : se préparer au vieillissement démographique ».

Les **communes** et les **C.P.A.S.**, en tant que pouvoirs publics les plus proches du citoyen, sont en première ligne pour gérer, au moyen d'une offre de services publics, les implications sociétales engendrés par une population âgée en forte croissance. Des politiques de renforcement du tissu social à la problématique de la sécurité publique et de la mobilité, en passant par l'éventail de services sociaux et d'institutions de soins, les pouvoirs locaux seront aux premières loges dans l'orchestration de la « réponse » publique à la problématique du vieillissement.

L'enjeu n'est pas mince. Comment appréhender, dans toutes ses facettes, l'enjeu que représente le vieillissement de la population pour la commune et déterminer les grands axes de la politique locale pour les législatures à venir ? Comment articuler le développement différent, voire plus étoffé du service à la population tout en assurant les équilibres financiers nécessaires à une saine gestion publique, et ce dans un contexte budgétaire difficile ?

L'analyse Démographique Comparative présentée dans ce document peut constituer un point de départ pour ces réflexions. Vous y trouverez une batterie de statistiques consacrés à l'évolution démographique de votre commune et aux critères socio-économiques qui peuvent y être associés, des revenus de la population à l'offre de services aux personnes âgées, en passant par le degré d'activité de la population et le logement. Le positionnement de votre commune par rapport à des moyennes de référence pertinentes, en complément à l'analyse démographique individuelle, contribue au caractère novateur de cette analyse.

Avec cette Analyse Démographique Comparative, Dexia Banque sort du créneau traditionnel des études strictement financières. En effet, l'enjeu du vieillissement de la population est tel qu'il nous a semblé nécessaire d'investir dans cette analyse qui vous permettra, avec le Profil Financier Individuel de votre commune, de disposer du cadre de référence nécessaire à l'établissement et à l'affinement de votre politique relative aux seniors.

Cette analyse unique en Belgique illustre parfaitement notre volonté de maintenir le service aux pouvoirs locaux au cœur des préoccupations de Dexia Banque, ainsi que notre engagement à rester votre partenaire financier de référence pour les années à venir.

Stefaan Decraene.

Président du Comité de Direction de Dexia Banque

Mars 2010

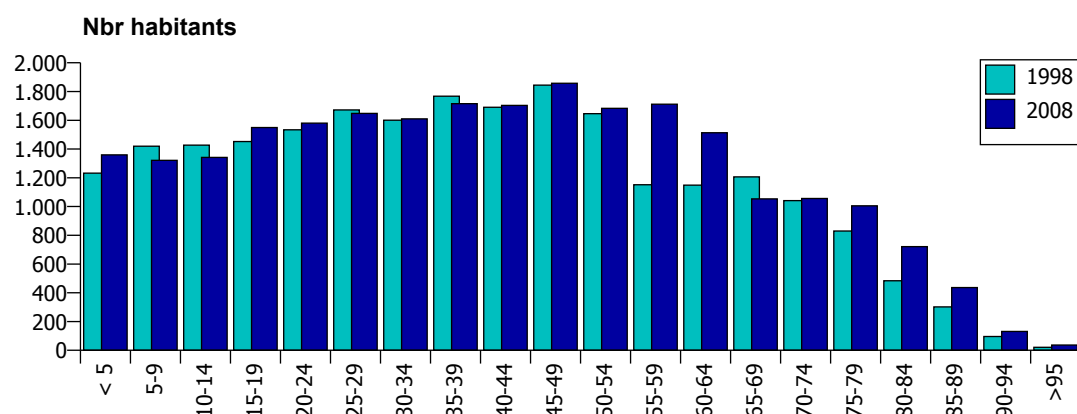
Synthèse

1. Indicateurs démographiques - niveau de vieillissement de la population *

1.1. Evolution de la structure démographique

Evolution de la population totale

NIVELLES	1998	2008	Variat° abs	Variat° %
Moins de 15 ans	4.079	4.022	-57	-1,4 %
15-39 ans	8.027	8.104	77	1,0 %
40-65 ans	7.483	8.470	987	13,2 %
65-79 ans	3.077	3.114	37	1,2 %
80 ans et +	903	1.325	422	46,7 %
Total	23.569	25.035	1.466	6,22 %



Evolution de la population de plus de 65 ans

NIVELLES	1998	2008	Var. abs	Var %
65-69	1.206	1.053	-153	-12,7 %
70-74	1.041	1.056	15	1,4 %
75-79	830	1.005	175	21,1 %
80-84	484	721	237	49,0 %
85-89	302	436	134	44,4 %
90-94	96	131	35	36,5 %
>95	21	37	16	76,2 %
Total > 60 ans	3.980	4.439	459	11,5 %

Structure par âge - Comparaison : population 2008

en % pop. totale	NIVELLES	Cluster	Province	Région
Moins de 15 ans	16,1 %	17,2 %	18,4 %	17,7 %
15-39 ans	32,4 %	33,4 %	31,4 %	32,1 %
40-65 ans	33,8 %	33,4 %	34,7 %	33,8 %
65-79 ans	12,4 %	11,6 %	11,2 %	11,7 %
80 ans et +	5,3 %	4,4 %	4,3 %	4,7 %

Source : SPF Economie - DGSIE

Synthèse

Evolution comparative des coefficients démographiques : 1998-2008

Vieillessement	NIVELLES	Cluster	Province	Région
1998	97,6 %	78,1 %	73,4 %	89,5 %
2008	110,4 %	93,6 %	84,0 %	92,8 %
Différence 08-98	12,8 %	15,5 %	10,6 %	3,2 %

Dépendance	NIVELLES	Cluster	Province	Région
1998	52,0 %	51,0 %	52,1 %	54,5 %
2008	51,0 %	49,7 %	51,3 %	51,8 %
Différence 08-98	-0,9 %	-1,3 %	-0,8 %	-2,7 %

Intensité du vieillissement	NIVELLES	Cluster	Province	Région
1998	22,7 %	21,4 %	21,4 %	20,9 %
2008	29,8 %	27,5 %	27,8 %	28,7 %
Différence 08-98	7,2 %	6,1 %	6,4 %	7,8 %

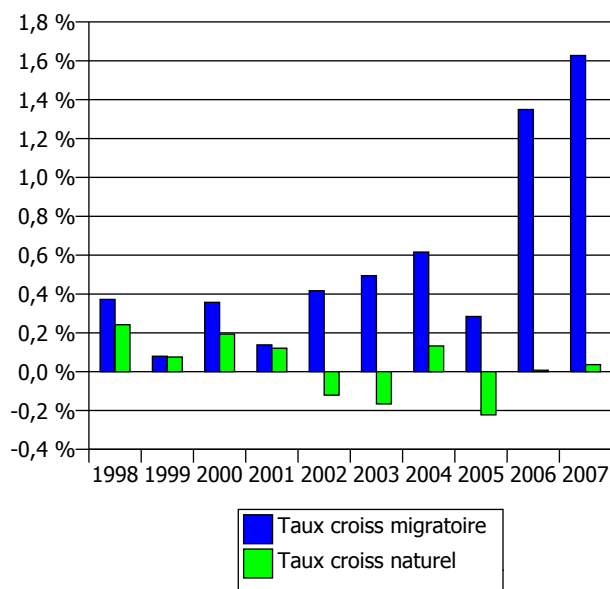
Age moyen	NIVELLES	Cluster	Province	Région
2000	39,8	38,2	37,8	38,4
2007	40,9	39,4	38,8	39,2
Evolution 2000-07	2,8 %	3,0 %	2,5 %	2,3 %

Evolution démographique 1998-2007 - Composantes

Commune : **NIVELLES**

en % de la population totale

Année	Population au 1/1	Solde naturel	Solde migratoire	Variat° populat°
1998	23.569	57	88	145
1999	23.714	18	19	37
2000	23.751	46	85	131
2001	23.882	29	33	62
2002	23.944	-29	100	71
2003	24.015	-40	119	79
2004	24.094	32	149	181
2005	24.275	-54	69	15
2006	24.290	2	330	332
2007	24.622	9	404	413
1998-2007		70	1.396	1.466



Evolution comparative (% de la population)

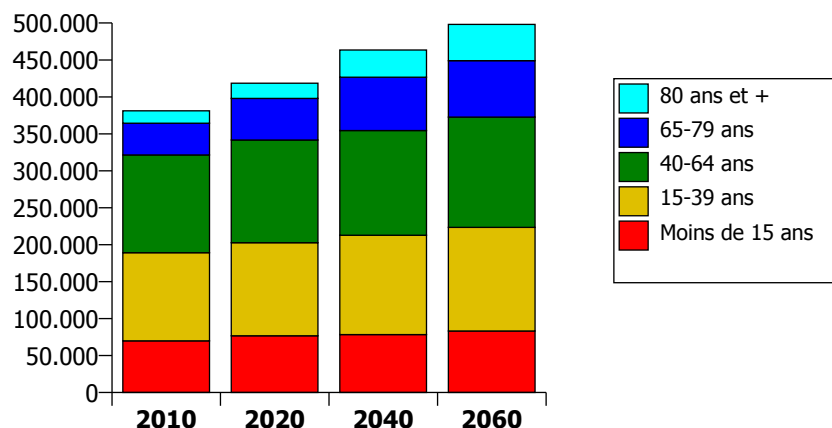
1998-2007	Solde naturel	Solde migratoire	Taux croiss. tot
NIVELLES	0,30 %	5,74 %	6,03 %
Cluster	2,00 %	6,69 %	8,68 %
Province	2,19 %	5,90 %	8,08 %
Région	0,52 %	3,32 %	3,84 %

Synthèse

2. Prévisions à long terme (2010-2060) au niveau de l'arrondissement *

Le bureau fédéral du Plan et la Direction générale Statistique et Information économique, en collaboration avec un Comité scientifique d'accompagnement, ont publié en mai 2008 une nouvelle édition des perspectives démographiques. Elles couvrent la période 2007-2060 et les résultats sont disponibles au niveau de l'arrondissement.

Arrondissement de Nivelles



Evolution comparative de la structure par âge 2010-2060

Taux de croissance de la population (2010-2060) par catégories d'âge

	Arrond.	Province	Région
Moins de 15 ans	19,0 %	19,0 %	12,7 %
15-39 ans	17,6 %	17,6 %	10,5 %
40-64 ans	12,8 %	12,8 %	6,5 %
65-79 ans	78,5 %	78,5 %	71,1 %
80 ans et +	189,6 %	189,6 %	152,1 %
Population Tot.	30,6 %	30,6 %	23,4 %

Evolution des indicateurs de vieillissement

Viellissement	Arrondissement	Province	Région
2010	85,4 %	85,4 %	92,6 %
2020	100,2 %	100,2 %	106,4 %
2040	139,1 %	139,1 %	148,7 %
2060	150,7 %	150,7 %	160,4 %

Dépendance	Arrondissement	Province	Région
2010	51,5 %	51,5 %	51,6 %
2020	58,0 %	58,0 %	57,2 %
2040	68,0 %	68,0 %	68,7 %
2060	72,0 %	72,0 %	72,6 %

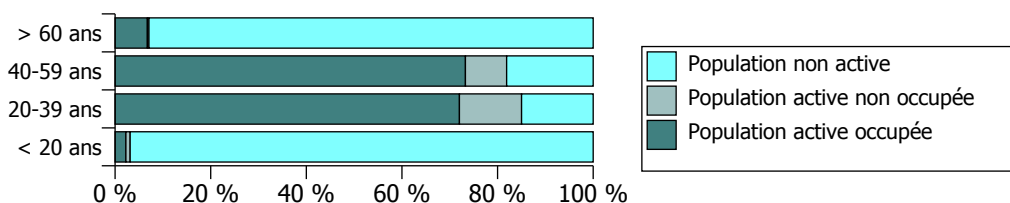
Intensité du vieill.	Arrondissement	Province	Région
2010	28,3 %	28,3 %	29,9 %
2020	26,9 %	26,9 %	27,4 %
2040	33,7 %	33,7 %	33,4 %
2060	39,1 %	39,1 %	38,6 %

* SPF Economie et Bureau Fédéral du Plan

3. Indicateurs socio-économiques liés au vieillissement

Position socio-économique (2008)

NIVELLES	Femme	Homme	Total	en %
Population active occupée	4.884	5.448	10.332	41,3 %
Population active non occupée	766	754	1.520	6,1 %
Population non active	7.477	5.676	13.153	52,6 %
Population totale	13.127	11.878	25.005	100,0 %



Source : WSE

Taux d'activité - taux de chômage (par catégories d'âge)

	NIVELLES	Cluster	Province	Région
Taux d'activité	47,4 %	45,7 %	45,1 %	44,7 %
45-49 ans	88,1 %	86,0 %	85,5 %	82,4 %
50-54 ans	85,0 %	82,8 %	83,0 %	78,8 %
55-59 ans	65,4 %	66,0 %	66,7 %	58,4 %
60-64 ans	28,0 %	28,0 %	30,5 %	25,2 %

	NIVELLES	Cluster	Province	Région
Taux de chômage	12,8 %	11,7 %	10,1 %	15,6 %
45-49 ans	9,7 %	8,3 %	7,2 %	11,8 %
50-54 ans	12,6 %	10,5 %	10,5 %	15,3 %
55-59 ans	10,4 %	9,2 %	8,8 %	11,4 %
60-64 ans	5,0 %	3,2 %	2,8 %	4,6 %

Source : WSE

Taille des ménages - ménages isolés

Nombre de ménages	NIVELLES		Cluster	Province	Région
	Nombre	Taille moy.	Taille moy.	Taille moy.	Taille moy.
	10.815	2,24	2,35	2,54	2,36

Nbr pers. veufs/veuves	Nombre	en %	en %	en %	en %
65-79 ans	765	3,1 %	2,7 %	2,4 %	3,0 %
80 ans et +	789	3,2 %	2,6 %	2,5 %	2,9 %
Total veufs > 60 ans	1.554	6,2 %	5,2 %	4,9 %	5,9 %

Source : SPF Economie

Synthèse

Revenus des Ménages et allocations de pension

Niveau de revenus des ménages (sur base des déclarations fiscales 2007 - revenus 2006)

Revenu moyen (déclarat°)	NIVELLES	Cluster	Province	Région
1997	18.547	18.711	18.872	17.196
2007	26.864	27.444	29.421	24.449
Evolution 97-07	44,8 %	46,7 %	55,9 %	42,2 %

Revenu moyen (par hab.)	NIVELLES	Cluster	Province	Région
1997	11.056	11.041	11.138	8.918
2007	16.353	15.742	16.188	13.298
Evolution 97-07	47,9 %	42,6 %	45,3 %	49,1 %

Répartition des déclarations par tranche de revenus

	NIVELLES		Cluster	Province	Région
	Nombre	% total décl.	% total décl.	% total décl.	% total décl.
<10.000	3.036	20,4 %	21,8 %	21,6 %	21,5 %
<20.000	4.640	31,2 %	28,9 %	28,1 %	35,4 %
<30.000	2.986	20,1 %	19,2 %	18,5 %	19,4 %
<40.000	1.505	10,1 %	10,2 %	10,1 %	9,4 %
<50.000	928	6,2 %	6,2 %	6,6 %	5,5 %
>50.000	1.792	12,0 %	13,6 %	15,2 %	8,8 %
Nbr. tot. déclarat°	14.887	100,0 %	100,0 %	100,0 %	100,0 %

Source : SPF Economie (Statbel) - revenus fiscaux

Bénéficiaires d'allocation de pension (ONP) - 2008

Bénéficiaires pension	NIVELLES		Cluster	Province	Région
	Nombre	en % populat°	en % populat°	en % populat°	en % populat°
Pension trav. (salar. & indep)	3.719	14,86 %	13,39 %	13,20 %	14,10 %
GRAPA & Rev. garanti	137	0,55 %	0,52 %	0,45 %	0,74 %
Total	3.856	15,40 %	13,91 %	13,65 %	14,84 %

Allocation mensuelle moyenne	NIVELLES	Cluster	Province	Région
Salariés	857,0	793,2	864,3	775,0
Indépendants	354,9	352,9	397,0	422,3
GRAPA & Rev. garanti	353,8	347,1	348,6	300,6

Nombre de bénéficiaires de la garantie de revenus aux personnes âgées (Grapa) - 2008

En % de la pop. de 65 ans et +	3,09 %	3,26 %	2,91 %	4,52 %
--------------------------------	--------	--------	--------	--------

Source : ONP

Nombre de bénéficiaires de l'intégration et de l'aide sociale (pour 1000 hab) - 2008

Population totale	NIVELLES	Cluster	Province	Région
Droit à l'Intégration Sociale	7,15	10,42	5,42	12,08
Droit à l'Aide Sociale	1,64	2,24	1,75	2,36
Nombre total	8,79	12,66	7,17	14,44

Source : SPP Intégration sociale

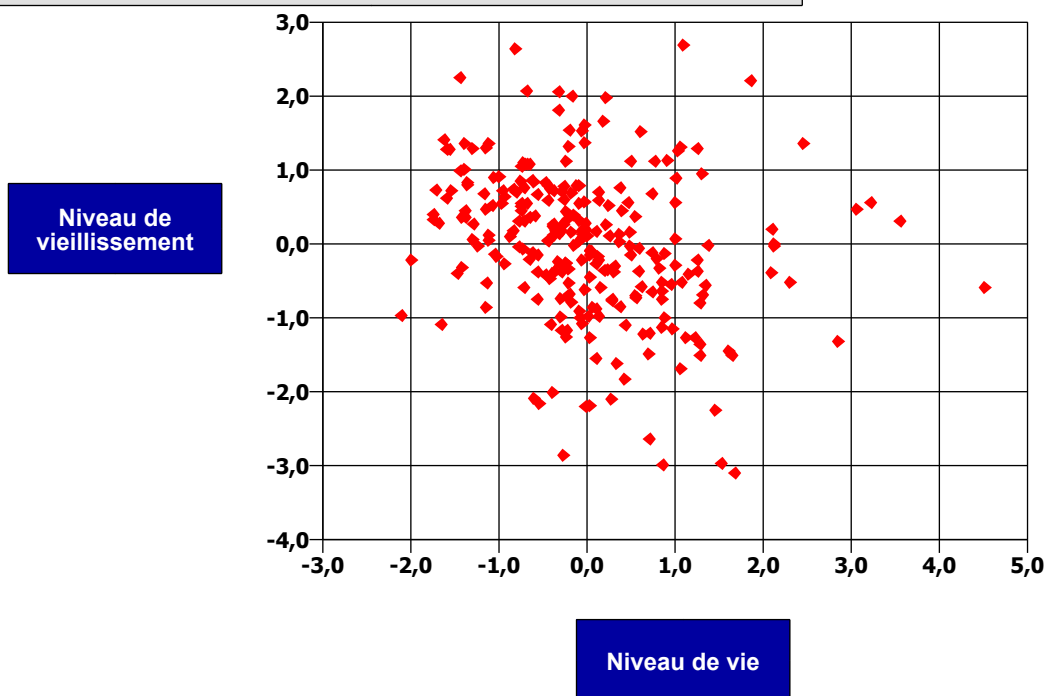
Synthèse

Revenu cadastral imposable (en EUR/Hab.) par affectation - Evolution 1998-2007

Total		NIVELLES	Cluster	Province	Région
	1998	788	776	686	463
	2007	832	848	738	507
	1998-2007	5,6 %	9,4 %	7,5 %	9,5 %
Par affectation					
Habitations ménages	1998	466	472	512	290
	2007	500	521	560	320
	1998-2007	7,3 %	10,2 %	9,4 %	10,7 %
Commerces & industries	1998	270	264	136	140
	2007	295	280	138	154
	1998-2007	9,1 %	5,7 %	0,9 %	8,8 %
Non bâti	1998	14	9	18	18
	2007	12	8	16	17
	1998-2007	-12,4 %	-12,9 %	-9,8 %	-4,7 %
Autres	1998	38	30	21	15
	2007	24	39	23	16
	1998-2007	-35,1 %	7,9 %	6,2 %	1,8 %

Indicateurs synthétiques du vieillissement *

Scores factoriels : Vieillessement (Y) / Niveau de vie (X)



		Vieillessement	Niveau de vie
Commune	NIVELLES	1,12	0,79
Cluster	W13	-0,39	1,12
Province	Brabant wallon	-0,39	1,64

Synthèse

4. Infrastructures d'accueil et services pour personnes âgées *

Nombre de lits

Lits agréés & accords principe		NIVELLES		Arrondissement	
		Nombre lits	en %	Nombre lits	en %
Maison de Repos	Associatif			520	11,5 %
	Commercial	286	70,4 %	2.831	62,7 %
	Public	120	29,6 %	1.161	25,7 %
	Total	406	100,0 %	4.512	100,0 %

Résidence service	Commercial			197	73,5 %
	Public			71	26,5 %
	Total			268	100,0 %

* Source : DG05 - Politique à l'égard des personnes âgées

				4.780	
--	--	--	--	--------------	--

Niveau d'équipement

Taux d'équipement : nombre lits (agréés + accords de principe) par rapport à la population de 75 ans et plus.

Type de lits / place d'accueil	NIVELLES	Arrond.	Cluster	Province	Région
Maison de Repos	17,42 %	15,71 %	16,55 %	15,71 %	16,26 %
Maison de Repos et de soins	8,41 %	5,80 %	6,40 %	5,80 %	6,06 %
Maison Repos et soins en hosp			0,13 %		0,46 %
Résidence service		0,93 %	0,70 %	0,93 %	1,40 %
Centre de court séjour	0,30 %	0,11 %	0,22 %	0,11 %	0,21 %
Centre de jour	1,07 %	0,19 %	0,38 %	0,19 %	0,31 %

Rem. : taux non cumulables car la capacité MRS est déjà incluse dans celle des maisons de repos

Taux d'équipement 2025	Arrondissement	Province	Région
Maisons de repos & MRS	11,20 %	11,20 %	13,23 %

Taux de programmation

Taux de programmation : rapport entre le taux d'équipement de l'entité et le taux d'équipement régional calculé sur base du moratoire du nombre de lits (47.546), soit un taux d'équipement régional de 16,3%

Taux programmation	NIVELLES	Arrond.	Cluster	Province	Région
Maisons de repos & MRS	107,0 %	96,5 %	101,7 %	96,5 %	99,9 %

Nombre moyen de services par CPAS

Type de service	NIVELLES	Cluster	Province	Région
Aide à domicile	4	2	3	2
Aide à la mère et petite enf.		1	1	0
Aide sociale générale	6	5	4	4
Assuétudes		0		0
Enseignement		0		0
Famille		0		0
Formation - emploi	3	2	1	1
Jeunesse		0	1	1
Logement	1	1	1	1
Migrants	2	1	1	1
Personnes âgées	3	2	1	1
Personnes handicapées		0	0	0
Santé		0	0	0
Santé mentale	1	0	0	0
Nombre total de services	20	14	13	12

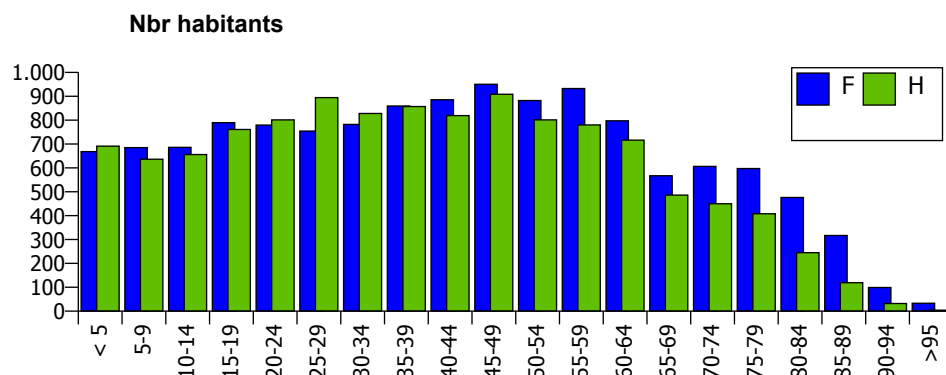
Version détaillée

1. Indicateurs démographiques - niveau de vieillissement de la population *

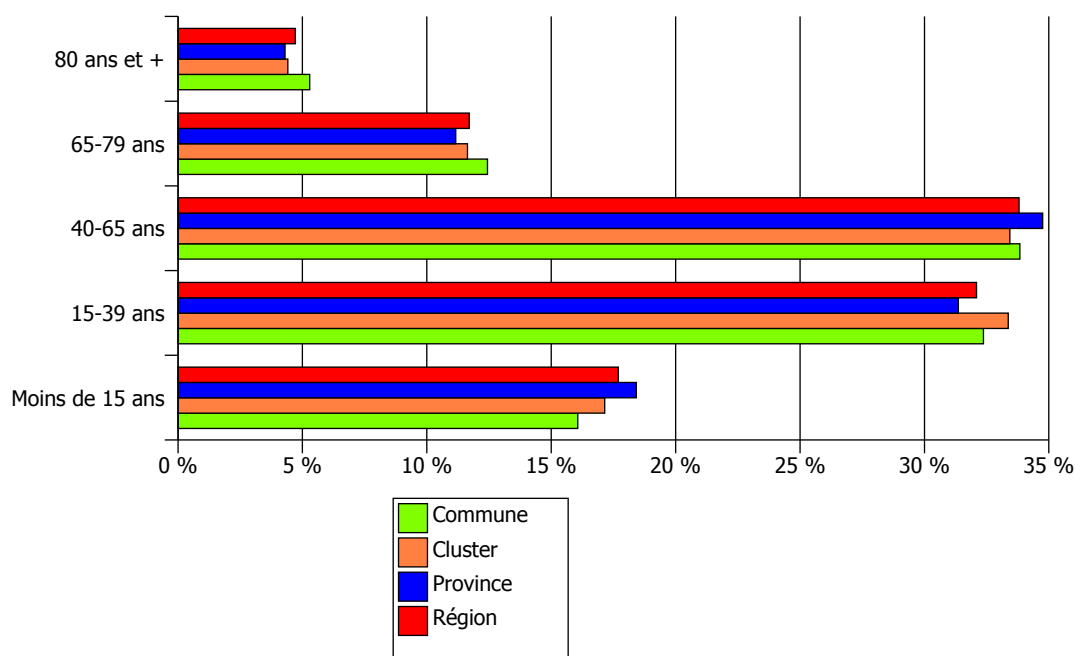
1.1. Structure démographique

Population 2008

NIVELLES	Femme	%	Homme	%	Total	en %
Moins de 15 ans	2.039	50,7 %	1.983	49,3 %	4.022	16,1 %
15-39 ans	3.963	48,9 %	4.141	51,1 %	8.104	32,4 %
40-65 ans	4.446	52,5 %	4.024	47,5 %	8.470	33,8 %
65-79 ans	1.770	56,8 %	1.344	43,2 %	3.114	12,4 %
80 ans et +	925	69,8 %	400	30,2 %	1.325	5,3 %
Total	13.143	52,5 %	11.892	47,5 %	25.035	100,0%



Structure par âge - Comparaison : population 2008



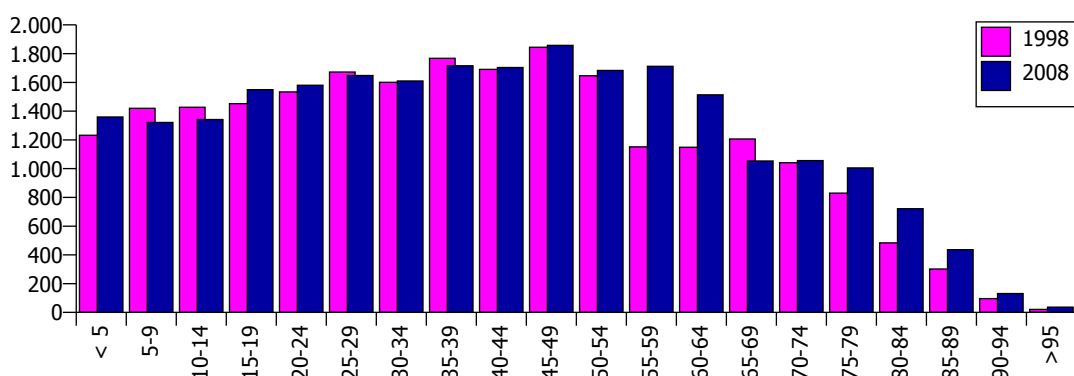
* Source : SPF Economie - DGSIE

1.2. Evolution démographique : 1998-2008

Evolution de la population totale

NIVELLES	1998	2008	Variat° abs	Variat° %
Moins de 15 ans	4.079	4.022	-57	-1,4 %
15-39 ans	8.027	8.104	77	1,0 %
40-65 ans	7.483	8.470	987	13,2 %
65-79 ans	3.077	3.114	37	1,2 %
80 ans et +	903	1.325	422	46,7 %
Total	23.569	25.035	1.466	6,22 %

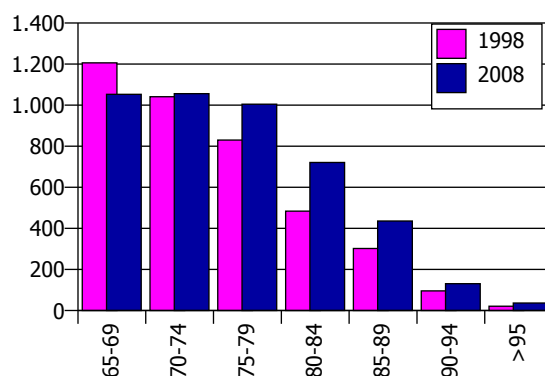
Nbr habitants



Evolution de la population de plus de 65 ans

NIVELLES

	1998	2008	Var. abs	Var %
65-69	1.206	1.053	-153	-12,7 %
70-74	1.041	1.056	15	1,4 %
75-79	830	1.005	175	21,1 %
80-84	484	721	237	49,0 %
85-89	302	436	134	44,4 %
90-94	96	131	35	36,5 %
>95	21	37	16	76,2 %
Total > 60 ans	3.980	4.439	459	11,5 %



Le vieillissement de la population : une tendance fondamentale

À l'instar de la plupart des pays développés, la Belgique se trouve en pleine phase de transition démographique, combinant une diminution du taux de fécondité à une augmentation considérable de l'espérance de vie. Les nouvelles prévisions démographiques du Bureau fédéral du plan font état d'une croissance de la population belge de 10,6 millions en 2007 à 12,6 millions en 2060 (+ 19,6 %), mais également d'un glissement de la concentration de la population vers les catégories d'âge plus élevées (avec un part de 26,3 % pour les personnes de 65 ans et plus).

Evolution de la population de + de 60 ans - comparaison

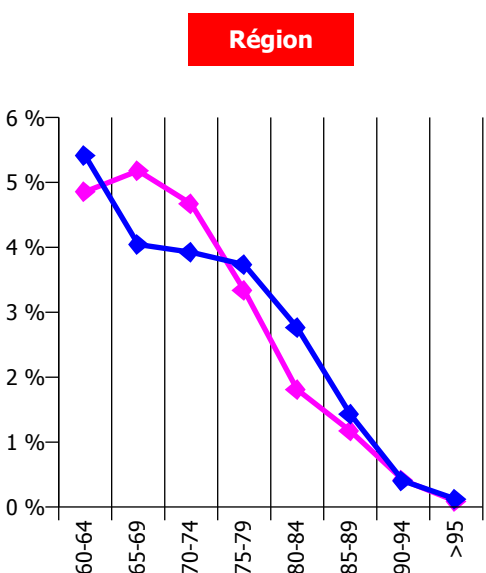
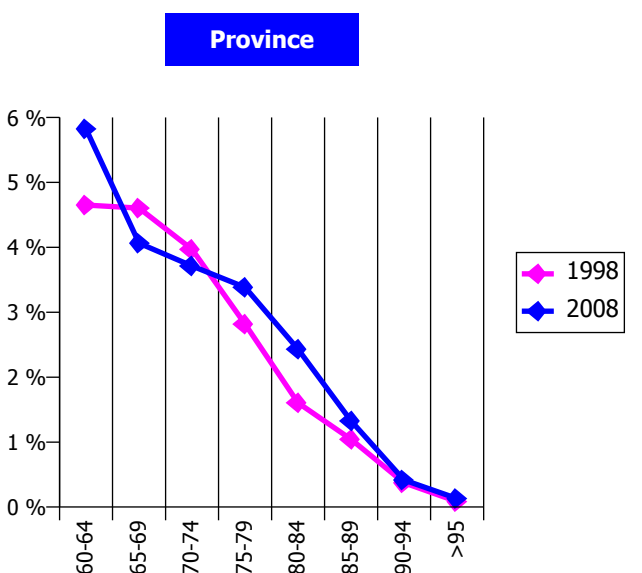
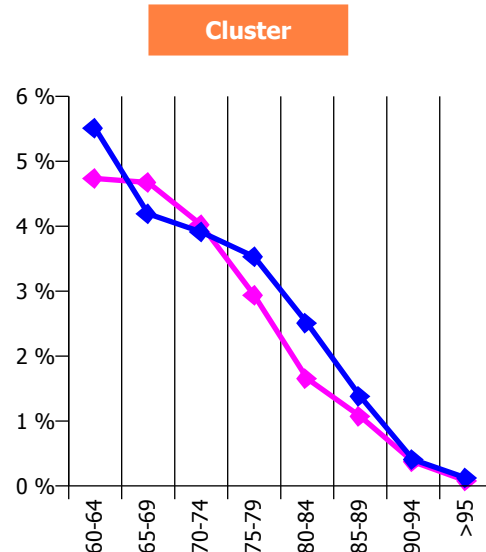
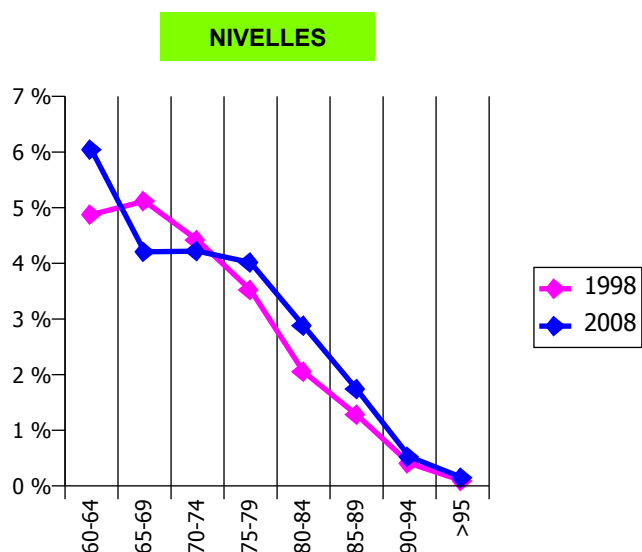
En % de la population totale

	NIVELLES	
	1998	2008
60-64	4,9 %	6,0 %
65-69	5,1 %	4,2 %
70-74	4,4 %	4,2 %
75-79	3,5 %	4,0 %
80-84	2,1 %	2,9 %
85-89	1,3 %	1,7 %
90-94	0,4 %	0,5 %
>95	0,1 %	0,1 %
Pop > 60	21,8 %	23,8 %

	Cluster	
	1998	2008
60-64	4,7 %	5,5 %
65-69	4,7 %	4,2 %
70-74	4,0 %	3,9 %
75-79	2,9 %	3,5 %
80-84	1,7 %	2,5 %
85-89	1,1 %	1,4 %
90-94	0,4 %	0,4 %
>95	0,1 %	0,1 %
Pop > 60	19,5 %	21,6 %

	Province	
	1998	2008
60-64	4,7 %	5,8 %
65-69	4,6 %	4,1 %
70-74	4,0 %	3,7 %
75-79	2,8 %	3,4 %
80-84	1,6 %	2,4 %
85-89	1,0 %	1,3 %
90-94	0,4 %	0,4 %
>95	0,1 %	0,1 %
Pop > 60	19,1 %	21,3 %

	Région	
	1998	2008
60-64	4,9 %	5,4 %
65-69	5,2 %	4,0 %
70-74	4,7 %	3,9 %
75-79	3,3 %	3,7 %
80-84	1,8 %	2,8 %
85-89	1,2 %	1,4 %
90-94	0,4 %	0,4 %
>95	0,1 %	0,1 %
Pop > 60	21,5 %	21,8 %



Evolution comparative des coefficients démographiques : 1998-2008

Vieillessement	NIVELLES	Cluster	Province	Région
1998	97,6 %	78,1 %	73,4 %	89,5 %
2008	110,4 %	93,6 %	84,0 %	92,8 %
Différence 08-98	12,8 %	15,5 %	10,6 %	3,2 %

Dépendance				
1998	52,0 %	51,0 %	52,1 %	54,5 %
2008	51,0 %	49,7 %	51,3 %	51,8 %
Différence 08-98	-0,9 %	-1,3 %	-0,8 %	-2,7 %

Dépendance âgés				
1998	25,7 %	22,4 %	22,0 %	25,8 %
2008	26,8 %	24,0 %	23,4 %	24,9 %
Différence 08-98	1,1 %	1,7 %	1,3 %	-0,8 %

Vieillessement actifs pot.				
1998	93,2 %	87,6 %	93,1 %	87,3 %
2008	104,5 %	100,2 %	110,8 %	105,3 %
Différence 08-98	11,3 %	12,6 %	17,7 %	18,0 %

Intensité du vieillissement				
1998	22,7 %	21,4 %	21,4 %	20,9 %
2008	29,8 %	27,5 %	27,8 %	28,7 %
Différence 08-98	7,2 %	6,1 %	6,4 %	7,8 %

Age moyen				
2000	39,8	38,2	37,8	38,4
2007	40,9	39,4	38,8	39,2
Evolution 2000-07	2,8 %	3,0 %	2,5 %	2,3 %

Principaux indicateurs de structure démographique : définition *

Coefficient de vieillissement	Ce coefficient représente la part des plus âgés (65 ans et plus) par rapport à celle des plus jeunes (moins de 15 ans). Il est exprimé en pourcentage.
Coefficient de dépendance	Ce coefficient s'obtient en divisant la population se trouvant dans les tranches d'âge les plus dépendantes (moins de 15 ans, 65 ans et plus) par la population la plus susceptible d'exercer une activité professionnelle (15 à 64 ans). Il est exprimé en pourcentage.
Coefficient de dépendance des âgés	Il s'agit de la partie du coefficient de dépendance qui ne concerne que les 65 ans et plus. Il est exprimé en pourcentage.
Coefficient de vieillissement des actifs potentiels	Si l'on sépare les actifs potentiels (les 15-64 ans) en deux groupes d'âges de 25 ans, ce coefficient mesure la proportion des plus âgés d'entre eux (40-54 ans) par rapport au plus jeunes (15-39 ans). Il est exprimé en pourcentage.
Coefficient d'intensité du vieillissement	Ce coefficient représente, au sein des âgés (65 ans et plus), le pourcentage des plus âgés d'entre eux (80 ans et plus).
Age moyen	Notion purement arithmétique calculée à partir des effectifs classés par année de naissance de la population considérée.

Evolution démographique - Composantes *

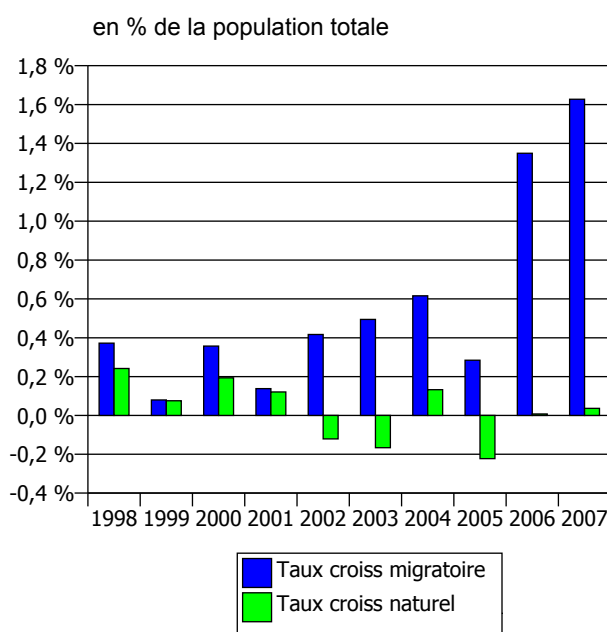
Evolution démographique au niveau communal

L'analyse démographique, généralement traitée au niveau macroéconomique, présente toutefois un grand intérêt au niveau local. La commune est en effet l'unité spatiale qui maximise les différences démographiques et où l'évolution peut connaître les plus grandes fluctuations au cours d'une période considérée.

L'évolution de la population au cours d'une période considérée résulte à la fois d'une composante naturelle (c-à-d l'écart entre les naissances et les décès) et d'une composante migratoire (c-à-d de l'écart entre les arrivées et les départs). Ces deux composantes peuvent être alternativement ou simultanément positives ou négatives d'une année à l'autre.

Commune : **NIVELLES**

Année	Population au 1/1	Solde naturel	Solde migratoire	Variat° populat°
1998	23.569	57	88	145
1999	23.714	18	19	37
2000	23.751	46	85	131
2001	23.882	29	33	62
2002	23.944	-29	100	71
2003	24.015	-40	119	79
2004	24.094	32	149	181
2005	24.275	-54	69	15
2006	24.290	2	330	332
2007	24.622	9	404	413
1998-2007		70	1.396	1.466



Pour la majorité des communes (+/-80%), le rôle du bilan migratoire est toutefois plus déterminant que celui du bilan naturel. Les grandes agglomérations du pays (les communes bruxelloises exceptées, car soutenue par une forte immigration internationale), et les communes très rurales présentent un bilan démographique le plus souvent négatif. A contrario, les communes périurbaines, de nombreuses communes frontalières et les communes touristiques (notamment sous l'influence de l'installation de pensionnés) connaissent une évolution démographique positive.

Evolution comparative (taux de croissance 1998-2007 en % de la population)

1998-2007	Solde naturel	Solde migratoire	Taux crois. tot
NIVELLES	0,30 %	5,74 %	6,03 %
Cluster	2,00 %	6,69 %	8,68 %
Province	2,19 %	5,90 %	8,08 %
Région	0,52 %	3,32 %	3,84 %

* Source : sur base des statistiques du SPF Economie - DGSIE

Autres indicateurs d'évolution et de structure démographique

Taux natalité	NIVELLES	Cluster	Province	Région
1998	1,23 %	1,17 %	1,15 %	1,15 %
2007	1,14 %	1,07 %	1,06 %	1,13 %
Moyenne 98-07	1,10 %	1,14 %	1,11 %	1,14 %

Taux mortalité				
1998	0,99 %	0,93 %	0,93 %	1,12 %
2007	1,10 %	0,90 %	0,85 %	1,04 %
Moyenne 98-07	1,07 %	0,94 %	0,89 %	1,09 %

% Pop étrangère				
1998	5,94 %	8,25 %	8,83 %	10,08 %
2008	6,08 %	9,08 %	8,60 %	9,32 %
Var 98-08	0,14 %	0,83 %	-0,23 %	-0,76 %

Rap. masculinité				
1998	91,23 %	94,15 %	94,98 %	94,05 %
2008	90,48 %	93,97 %	94,16 %	94,38 %
Var 98-08	-0,75 %	-0,17 %	-0,82 %	0,33 %

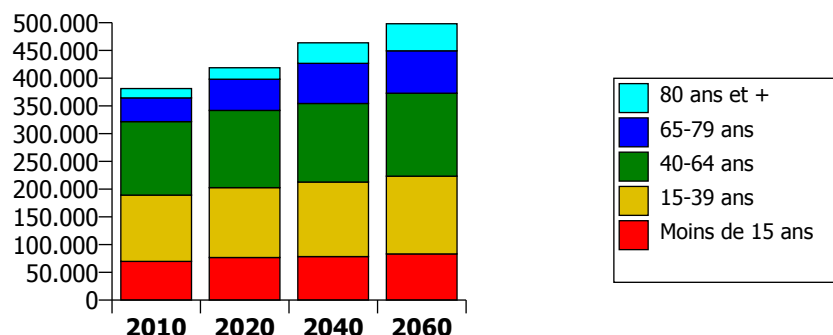
L'évolution naturelle de la population (soit le solde naturel) est elle-même influencée par le taux de natalité et de mortalité soit respectivement le nombre de naissances et le nombre de décès enregistré au cours d'une année rapporté à la population totale. La répartition de la population selon l'âge exerce évidemment une influence déterminante sur le mouvement naturel.

Enfin, le rapport de masculinité s'obtient en divisant le nombre d'hommes par le nombre de femmes. Ce rapport évolue également avec l'âge. Il est supérieur à 100% à la naissance et pour les tranches d'âges les plus jeunes ; les naissances de garçons étant en moyenne supérieure aux filles. Il est par contre inférieur à 100% pour les tranches d'âge les plus élevées, l'espérance de vie étant sensiblement plus élevées pour les femmes que pour les hommes. Au total, les deux phénomènes ont tendance à se compenser de sorte que le rapport de masculinité est généralement proche de 100% pour l'ensemble de la population. Avec le vieillissement de la population, et la sur-représentation des femmes dans les catégories d'âge les plus élevées, ce rapport tend nettement à descendre sous les 100%.

2. Prévisions à long terme (2010-2060) au niveau de l'arrondissement *

Le bureau fédéral du Plan et la Direction générale Statistique et Information économique, en collaboration avec un Comité scientifique d'accompagnement, ont publié en mai 2008 une nouvelle édition des perspectives démographiques. Elles couvrent la période 2007-2060 et les résultats sont disponibles au niveau de l'arrondissement.

Arrondissement de Nivelles



Evolution comparative de la structure par âge 2010-2060

Taux de croissance de la population (2010-2060) par catégories d'âge

	Arrond.	Province	Région
Moins de 15 ans	19,0 %	19,0 %	12,7 %
15-39 ans	17,6 %	17,6 %	10,5 %
40-64 ans	12,8 %	12,8 %	6,5 %
65-79 ans	78,5 %	78,5 %	71,1 %
80 ans et +	189,6 %	189,6 %	152,1 %
Population Tot.	30,6 %	30,6 %	23,4 %

Evolution des catégories d'âge (en % de la population totale)

		2010	2020	2040	2060
Moins de 15 ans	Arrond.	18,3 %	18,3 %	16,9 %	16,7 %
	Province	18,3 %	18,3 %	16,9 %	16,7 %
	Région	17,7 %	17,6 %	16,4 %	16,1 %
15-39 ans	Arrond.	31,3 %	30,1 %	29,0 %	28,2 %
	Province	31,3 %	30,1 %	29,0 %	28,2 %
	Région	31,8 %	30,7 %	29,2 %	28,5 %
40-64 ans	Arrond.	34,7 %	33,2 %	30,5 %	30,0 %
	Province	34,7 %	33,2 %	30,5 %	30,0 %
	Région	34,2 %	32,9 %	30,1 %	29,5 %
65-79 ans	Arrond.	11,2 %	13,4 %	15,6 %	15,3 %
	Province	11,2 %	13,4 %	15,6 %	15,3 %
	Région	11,5 %	13,6 %	16,2 %	15,9 %
80 ans et +	Arrond.	4,4 %	4,9 %	7,9 %	9,8 %
	Province	4,4 %	4,9 %	7,9 %	9,8 %
	Région	4,9 %	5,1 %	8,1 %	10,0 %

Evolution des indicateurs de vieillissement

Vieillessement	Arrondissement	Province	Région
2010	85,4 %	85,4 %	92,6 %
2020	100,2 %	100,2 %	106,4 %
2040	139,1 %	139,1 %	148,7 %
2060	150,7 %	150,7 %	160,4 %

Dépendance	Arrondissement	Province	Région
2010	51,5 %	51,5 %	51,6 %
2020	58,0 %	58,0 %	57,2 %
2040	68,0 %	68,0 %	68,7 %
2060	72,0 %	72,0 %	72,6 %

Dépendance des âgés	Arrondissement	Province	Région
2010	23,7 %	23,7 %	24,8 %
2020	29,0 %	29,0 %	29,5 %
2040	39,6 %	39,6 %	41,1 %
2060	43,3 %	43,3 %	44,7 %

Vieillessement actifs pot.	Arrondissement	Province	Région
2010	111,0 %	111,0 %	107,5 %
2020	110,3 %	110,3 %	107,1 %
2040	105,3 %	105,3 %	102,9 %
2060	106,4 %	106,4 %	103,6 %

Intensité du vieill.	Arrondissement	Province	Région
2010	28,3 %	28,3 %	29,9 %
2020	26,9 %	26,9 %	27,4 %
2040	33,7 %	33,7 %	33,4 %
2060	39,1 %	39,1 %	38,6 %

Perspectives démographiques 2007-2060 du Bureau du Plan et du SPF Economie

Les perspectives de population 2007-2060 ont pour point de départ les observations au 1er janvier 2007. Elles couvrent 54 années de simulation jusque 2060. Elles sont élaborées par arrondissement, âge, sexe et essentiellement deux groupes de nationalité.

Par rapport aux dernières perspectives de population qui dataient de 2001, les hypothèses de base relatives à la fécondité, à la mortalité et aux migrations ont en particulier été revues.

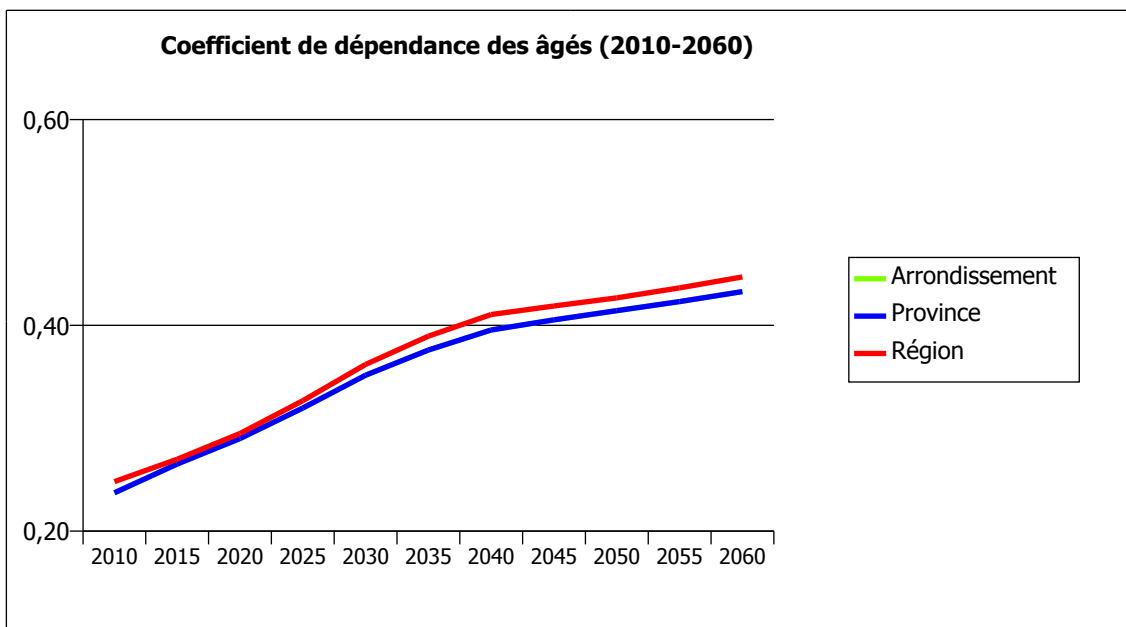
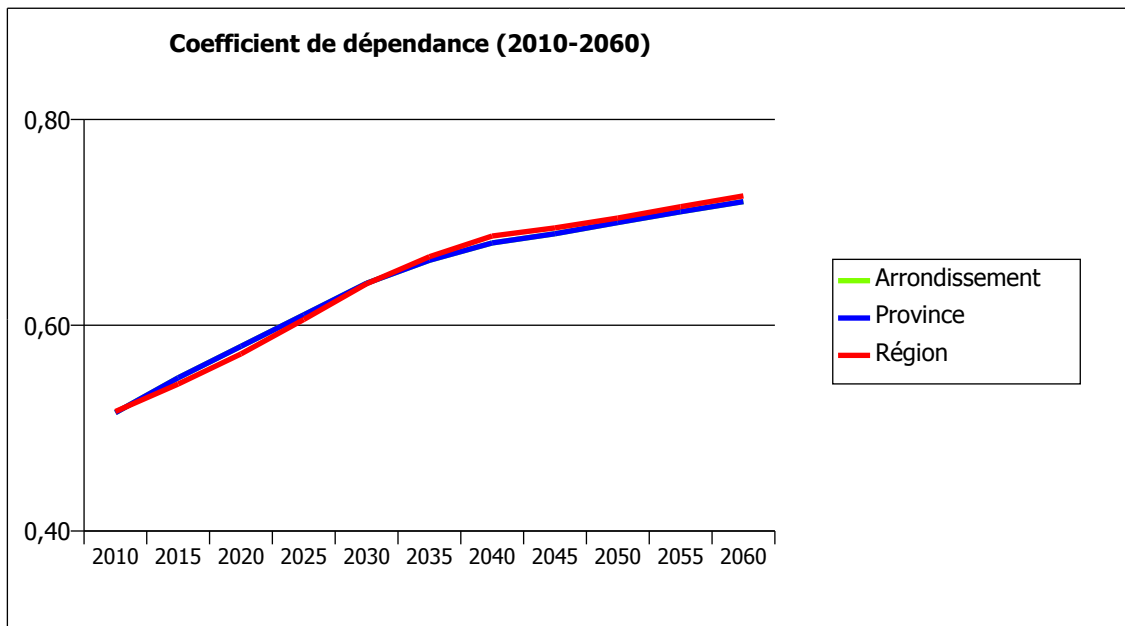
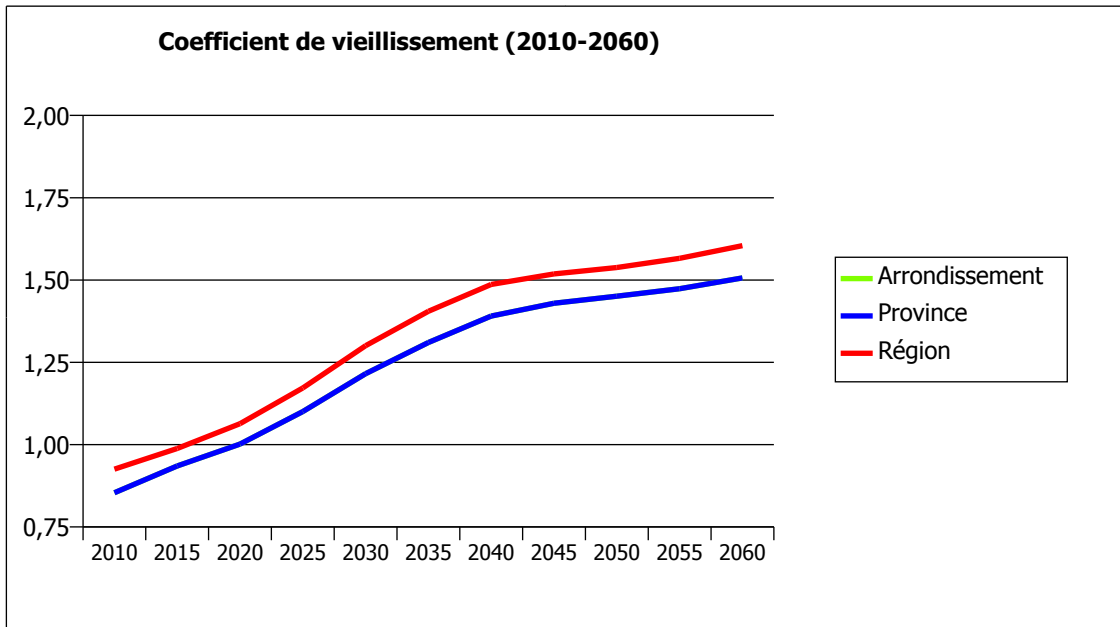
La baisse de la mortalité se poursuit à tous les âges tandis que l'indicateur conjoncturel de fécondité (ou nombre moyen d'enfants par femme) se stabiliserait au niveau de 1,77 enfant par femme en 2060, après une légère poursuite de la croissance observée ces dernières années. Enfin, les hypothèses relatives aux migrations internationales ont été fondamentalement revues en tenant compte de la croissance des flux moyens d'immigration observée ces trois dernières années.

Si la plus haute fécondité et la plus forte immigration nette contribue à ralentir quelque peu le processus de vieillissement par rapport aux projections antérieures, il n'empêche que les indicateurs démographiques traduisent un net vieillissement de la population d'ici 2060.

Cette évolution est toutefois assez contrastée selon les régions. C'est principalement la région de Bruxelles-capitale, principale porte d'entrée de la migration internationale, qui se démarque du reste du pays. A titre d'exemple, le coefficient de dépendance des âgés y serait de 38,51 en 2060, valeur à comparer à celle de 44,71 pour la Wallonie et à 48,72 pour la Flandre où le vieillissement de la population y serait le plus prononcé.

Pour plus d'info : voir Planning paper N° 105 « Perspectives de population 2007-2060 » édité par le Bureau fédéral du Plan et la Direction générale Statistique et Information économique du SPF Economie.

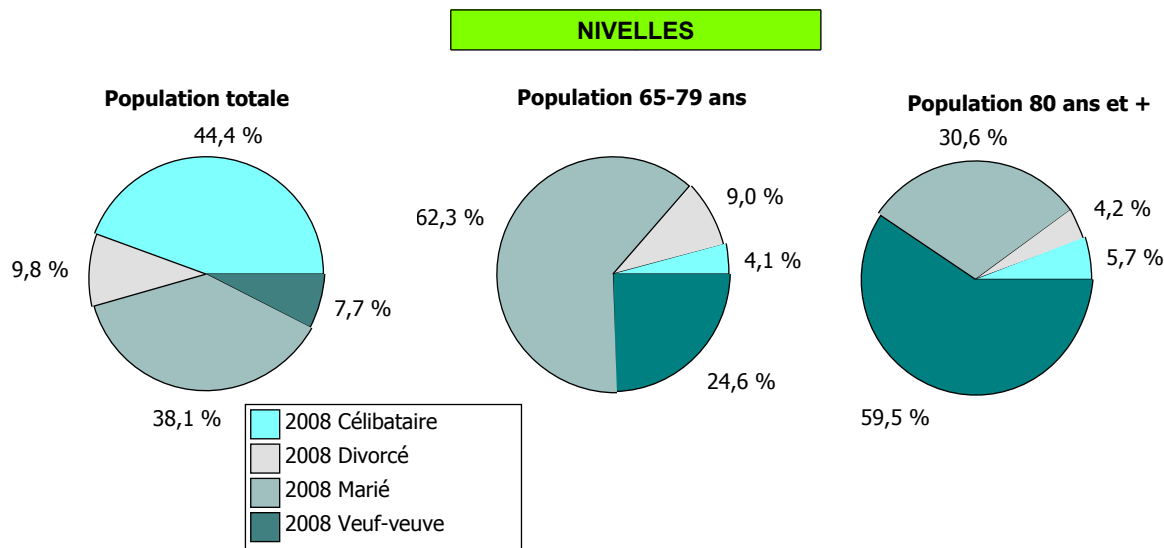
http://www.plan.be/press/press_det.php?lang=nl&TM=46&IS=67&KeyPub=649



3. Indicateurs socio-économiques liés au vieillissement

3.1. Etat civil - position économique

Etat civil en fonction de l'âge (2008)



Nbr pers. veufs/veuves	Sexe	NIVELLES		Cluster	Province	Région
65-79 ans	Femme	631	2,5 %	2,2 %	2,0 %	2,5 %
	Homme	134	0,5 %	0,5 %	0,4 %	0,5 %
	Total	765	3,1 %	2,7 %	2,4 %	3,0 %
80 ans et +	Femme	658	2,6 %	2,2 %	2,0 %	2,4 %
	Homme	131	0,5 %	0,4 %	0,4 %	0,5 %
	Total	789	3,2 %	2,6 %	2,5 %	2,9 %
Total veufs > 65 ans	Total général	1.554	6,2 %	5,2 %	4,9 %	5,9 %

Taille des ménages

Nombre de ménages	NIVELLES	Cluster	Province	Région
Nombre moyen	10.815	11.300	5.292	5.479
Taille moyenne	2,24	2,35	2,54	2,36

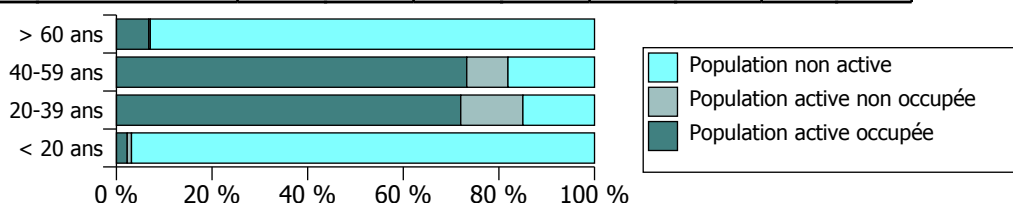
Ménages isolés (en % du nombre total de ménages)

Femmes seules	2.256	20,9 %	19,2 %	16,0 %	18,1 %
Hommes seuls	1.756	16,2 %	15,9 %	12,4 %	15,5 %
Total ménages isolés	4.012	37,1 %	35,1 %	28,4 %	33,6 %

Source : SPF Economie - DGSIE

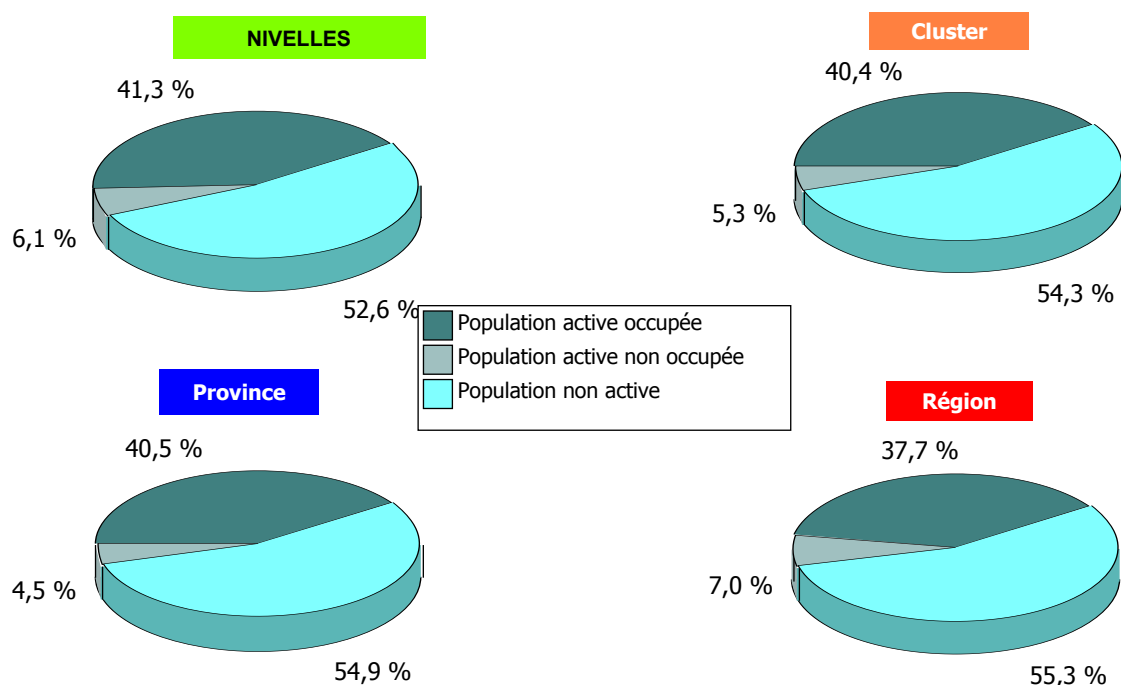
Position socio-économique (2008)

NIVELLES	Femme	Homme	Total	en %
Population active occupée	4.884	5.448	10.332	41,3 %
Population active non occupée	766	754	1.520	6,1 %
Population non active	7.477	5.676	13.153	52,6 %
Population totale	13.127	11.878	25.005	100,0 %



Source : WSE

Comparaison de la structure de la population active / inactive



Taux d'activité - taux de chômage (par catégories d'âge)

	NIVELLES	Cluster	Province	Région
Taux d'activité	47,4 %	45,7 %	45,1 %	44,7 %
45-49 ans	88,1 %	86,0 %	85,5 %	82,4 %
50-54 ans	85,0 %	82,8 %	83,0 %	78,8 %
55-59 ans	65,4 %	66,0 %	66,7 %	58,4 %
60-64 ans	28,0 %	28,0 %	30,5 %	25,2 %

	NIVELLES	Cluster	Province	Région
Taux de chômage	12,8 %	11,7 %	10,1 %	15,6 %
45-49 ans	9,7 %	8,3 %	7,2 %	11,8 %
50-54 ans	12,6 %	10,5 %	10,5 %	15,3 %
55-59 ans	10,4 %	9,2 %	8,8 %	11,4 %
60-64 ans	5,0 %	3,2 %	2,8 %	4,6 %

Source : WSE

Structure de la population inactive

En % de la population inactive	NIVELLES	Cluster	Province	Région
Interruption de carrière & disp. inscrit°	3,4 %	3,4 %	3,2 %	4,0 %
Revenu d'intégration & aide fin.	1,1 %	2,4 %	1,1 %	2,4 %
Bénéficiaire d'une pension & prépensionné	45,1 %	40,5 %	37,4 %	40,7 %
Enfants bénéficiaires d'allocations fam.	50,4 %	53,7 %	58,2 %	52,9 %
Population non active	100,0 %	100,0 %	100,0 %	100,0 %

Source : Banque Carrefour de la Sécurité Sociale (BCSS)

3.2. Revenus des Ménages et allocations de pension

Niveau de revenus des ménages (sur base des déclarations fiscales 2007 - revenus 2006)

Revenu moyen (déclarat°)	NIVELLES	Cluster	Province	Région
1997	18.547	18.711	18.872	17.196
2007	26.864	27.444	29.421	24.449
Evolution 1997-2007	44,8 %	46,7 %	55,9 %	42,2 %

Revenu moyen (par hab.)	NIVELLES	Cluster	Province	Région
1997	11.056	11.041	11.138	8.918
2007	16.353	15.742	16.188	13.298
Evolution 1997-2007	47,9 %	42,6 %	45,3 %	49,1 %

Répartition des déclarations par tranche de revenus					
	NIVELLES		Cluster	Province	Région
	Nombre	% total décl.	% total décl.	% total décl.	% total décl.
<10.000	3.036	20,4 %	21,8 %	21,6 %	21,5 %
<20.000	4.640	31,2 %	28,9 %	28,1 %	35,4 %
<30.000	2.986	20,1 %	19,2 %	18,5 %	19,4 %
<40.000	1.505	10,1 %	10,2 %	10,1 %	9,4 %
<50.000	928	6,2 %	6,2 %	6,6 %	5,5 %
>50.000	1.792	12,0 %	13,6 %	15,2 %	8,8 %
Nbr. tot. déclarat°	14.887	100,0 %	100,0 %	100,0 %	100,0 %

Nombre de déclarat° (en % populat°)	53,3 %	50,4 %	48,9 %	49,5 %
--	---------------	---------------	---------------	---------------

Source : SPF Economie (Statbel) - revenus fiscaux

Bénéficiaires d'allocation de pension (ONP) - 2008

Bénéficiaires pension	NIVELLES		Cluster	Province	Région
	Nombre	en % populat°	en % populat°	en % populat°	en % populat°
Pension trav. (salar. & indep)	3.719	14,86 %	13,39 %	13,20 %	14,10 %
GRAPA & Rev. garanti	137	0,55 %	0,52 %	0,45 %	0,74 %
Total	3.856	15,40 %	13,91 %	13,65 %	14,84 %

Allocation mensuelle moyenne	NIVELLES	Cluster	Province	Région
Salariés	857,0	793,2	864,3	775,0
Indépendants	354,9	352,9	397,0	422,3
GRAPA & Rev. garanti	353,8	347,1	348,6	300,6

Source : ONP

L'office national des pensions (ONP) dispose de statistiques portant notamment sur le nombre de bénéficiaires au 1^{er} janvier de l'exercice considéré ainsi que sur le montant des pensions versées. Ces dernières sont des montants mensuels bruts. Ces chiffres n'incluent que la pension légale (sans tenir compte des apports éventuels des 2^o et 3^o piliers).

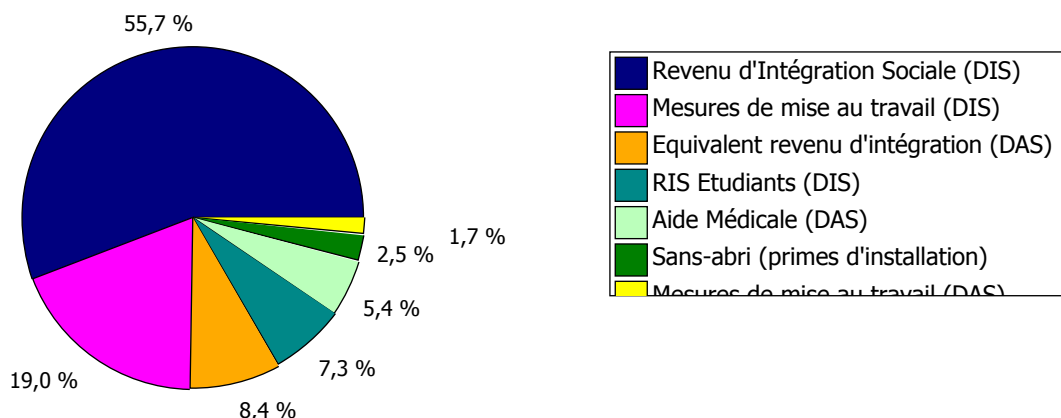
La population âgée est davantage exposée au risque de pauvreté. Le système belge prévoit dès lors divers instruments pour assurer un montant minimum de pension.

La GRAPA (garantie de revenus aux personnes âgées) est une allocation d'aide sociale pour personnes âgées et constitue principalement un complément aux pensions des régimes salarié et indépendant. La GRAPA a été introduite en 1991 en remplacement du RGPA (revenu garanti aux personnes âgées). Cette allocation tend à disparaître car ce n'est que dans le cas où l'allocation RGPA s'avère plus avantageuse que le droit a été maintenu.

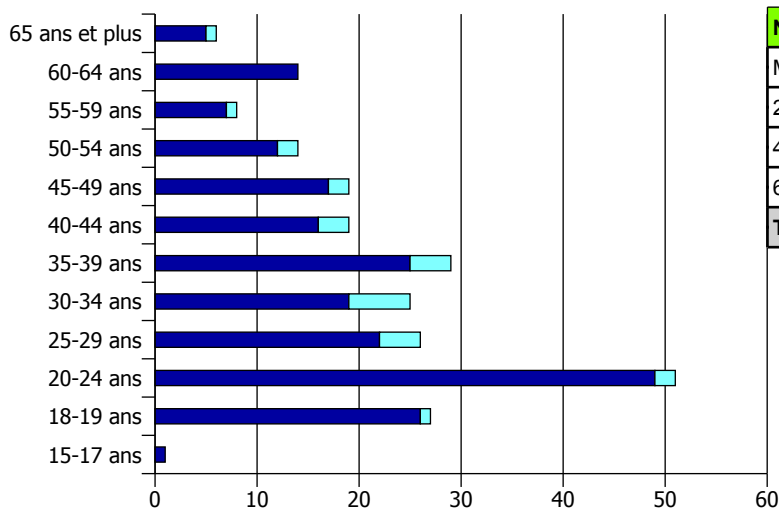
Bénéficiaires des droits à l'intégration et à l'aide sociale - 2009

NIVELLES	2000	2009	Variat° 2008-09	Variat° en %
Droit à l'Intégration Sociale	212	213	1	0,5 %
Droit à l'Aide Sociale	82	26	-56	-68,3 %
Total	294	239	-55	-18,7 %

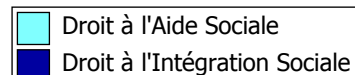
Répartition des bénéficiaires par type d'aide (2008)



Nombre de bénéficiaires par catégories d'âge (2009)



NIVELLES	2000	2009	Variat°	en %
Moins de 20 ans	30	28	-2	-6,7 %
20-39 ans	155	131	-24	-15,5 %
40-59 ans	95	60	-35	-36,8 %
60 ans et +	14	20	6	42,9 %
Total	294	239	-55	-18,7 %



Nombre de bénéficiaires de l'intégration et de l'aide sociale (pour 1000 hab) - 2008

Population totale	NIVELLES	Cluster	Province	Région
Droit à l'Intégration Sociale	7,15	10,42	5,42	12,08
Droit à l'Aide Sociale	1,64	2,24	1,75	2,36
Nombre total	8,79	12,66	7,17	14,44

Population de 65 ans et +	NIVELLES	Cluster	Province	Région
Droit à l'Intégration Sociale	0,90	1,95	1,00	1,21
Droit à l'Aide Sociale		0,42	0,17	0,33
Nombre total	0,90	2,38	1,18	1,54

Source : SPP Intégration sociale

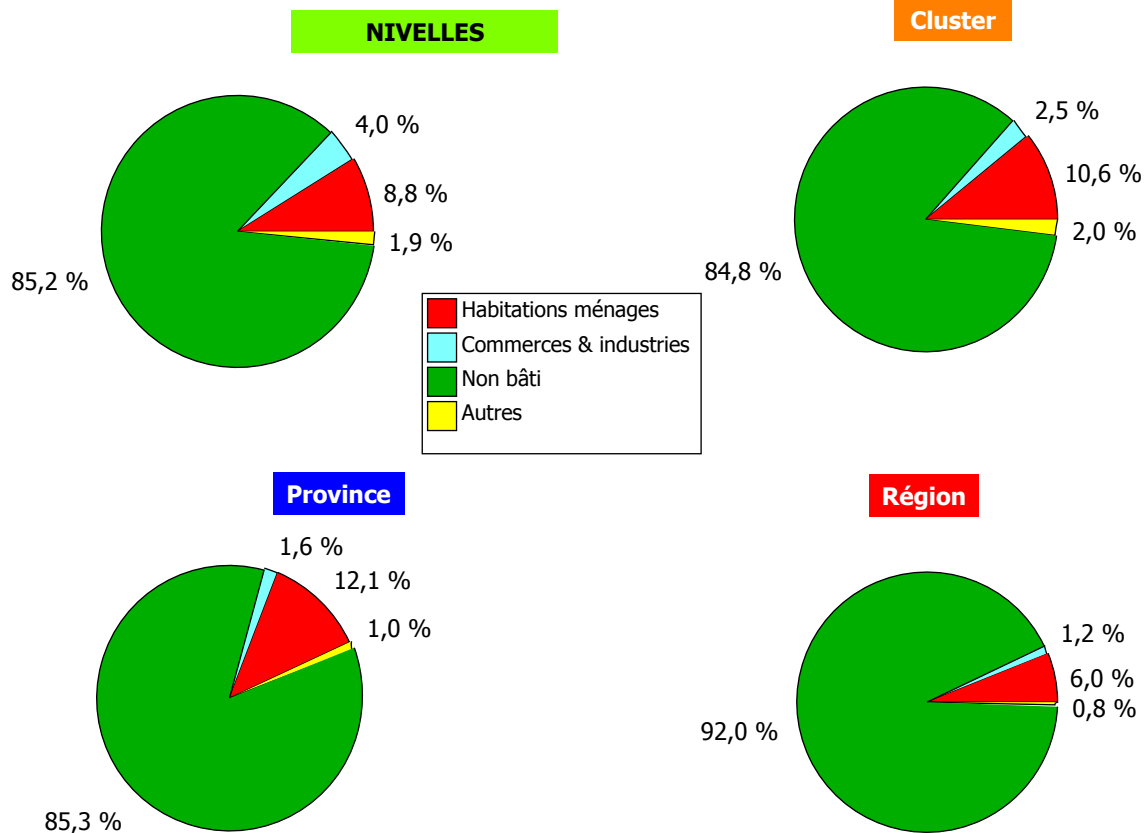
Nombre de bénéficiaires de la garantie de revenus aux personnes âgées (Grapa) - 2008

En % de la pop. de 65 ans et +	3,09 %	3,26 %	2,91 %	4,52 %
--------------------------------	--------	--------	--------	--------

3.3. Structure foncière et dynamique immobilière *

Affectation du sol (superficie) : 2007

Superficie	Densité de la population			
NIVELLES	Cluster	Province	Région	
en Ha	Hab / Km ²	Hab / Km ²	Hab / Km ²	Hab / Km ²
5.606,6	446,5	454,5	360,5	215,8



Evolution de l'affectation du sol : variation 1998-2007

	NIVELLES		Cluster	Province	Région
	en Ha	en %	en %	en %	en %
Habitations ménages	44,7	9,9 %	13,6 %	14,1 %	15,0 %
Commerces & industries	29,9	15,3 %	14,5 %	8,3 %	11,0 %
Non bâti	-74,8	-1,5 %	-2,1 %	-2,0 %	-1,1 %
Autres	2,0	1,9 %	6,8 %	6,2 %	8,7 %

Parc immobilier : 1998-2007 (nombre de logements)

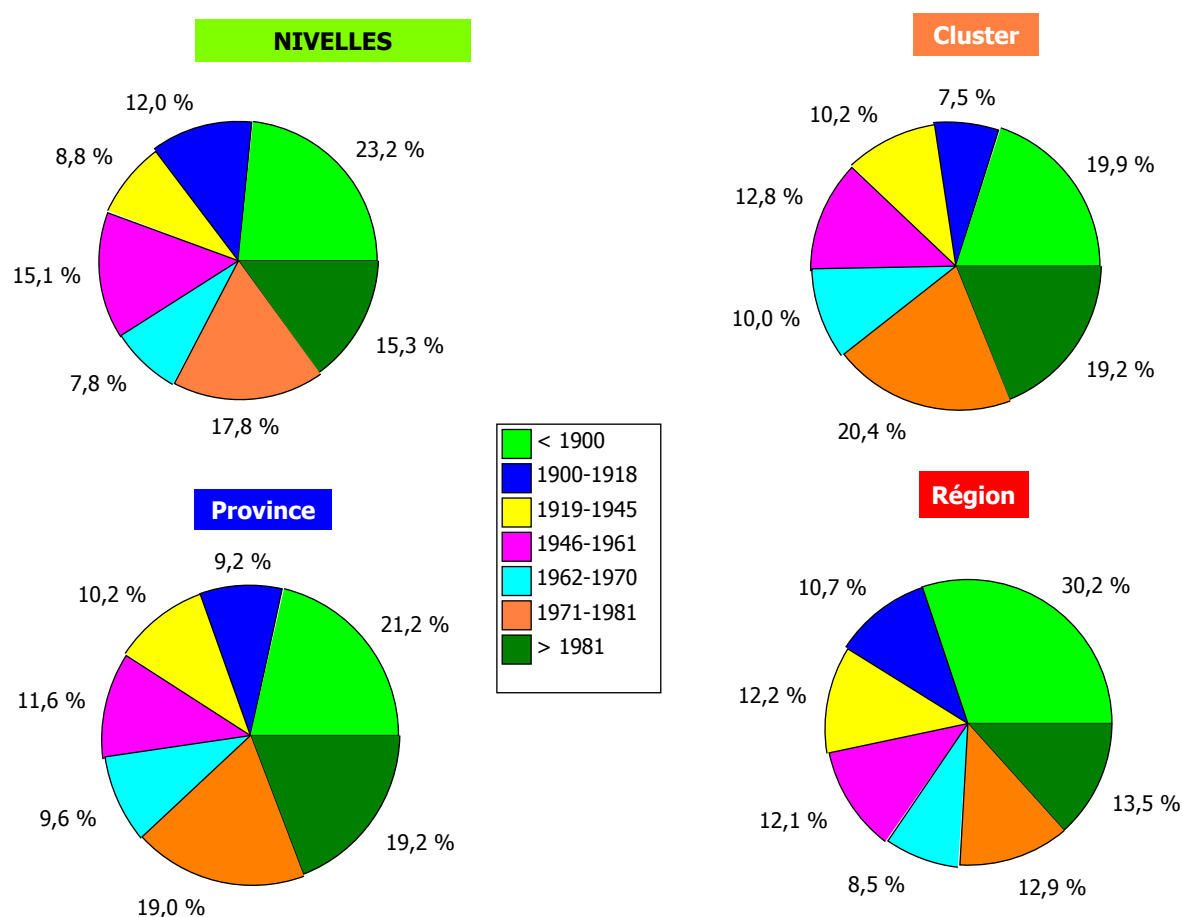
NIVELLES	1998	en %	2007	en %	Variat° abs.	Variat° en %
Maisons de type ouvert	2.019	19,8 %	2.186	19,7 %	167	8,3 %
Maisons demi-fermées	1.611	15,8 %	1.734	15,6 %	123	7,6 %
Maisons de type fermé	3.048	29,9 %	3.131	28,2 %	83	2,7 %
Buildings & appartements	2.982	29,3 %	3.549	32,0 %	567	19,0 %
Maisons de commerce	434	4,3 %	402	3,6 %	-32	-7,4 %
Autres bâtiments	95	0,9 %	94	0,8 %	-1	-1,1 %
Nombre total	10.189	100,0 %	11.096	100,0 %	907	8,9 %

* Source : SPF Economie (Statbel) - Utilisation du sol, parc de bâtiments et vente de biens immobiliers

Parc immobilier : caractéristiques des logements

	NIVELLES	Cluster	Province	Région
Nbr moyen d'hab / logement	2,26	2,15	2,39	2,25
% de logements "ouverts" & "1/2 ouv"	35,3 %	45,6 %	62,6 %	53,7 %
% Logement avec SDB	91,5 %	90,8 %	93,8 %	79,7 %
% Bâtiment avec chauffage central	71,8 %	78,7 %	76,4 %	59,3 %
% Bâtim. < 65 m ²	25,6 %	18,3 %	11,2 %	16,1 %

Répartition du bâti par année de construction : 2007

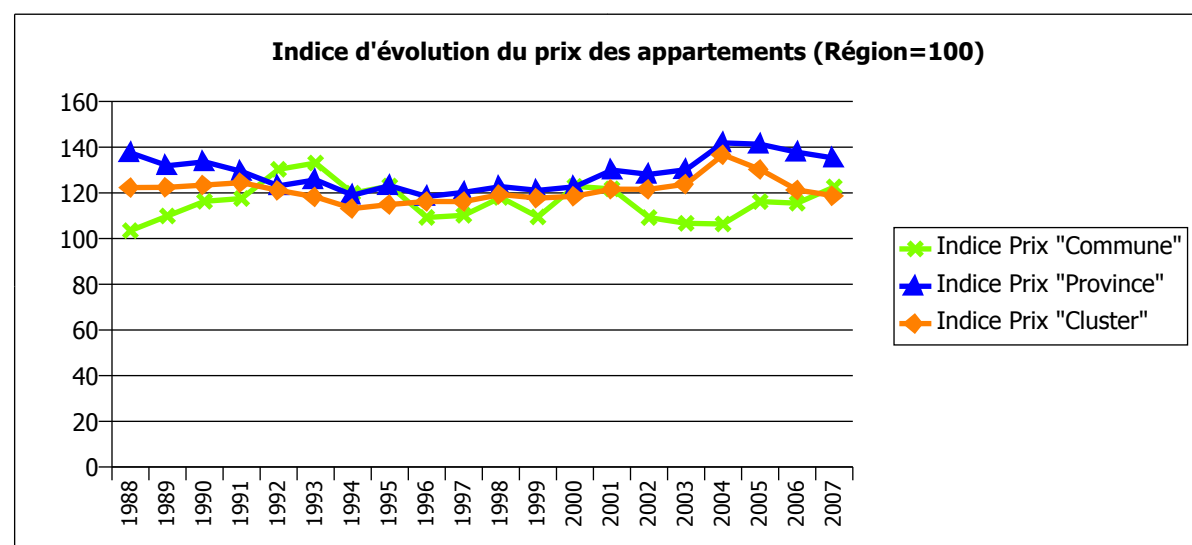
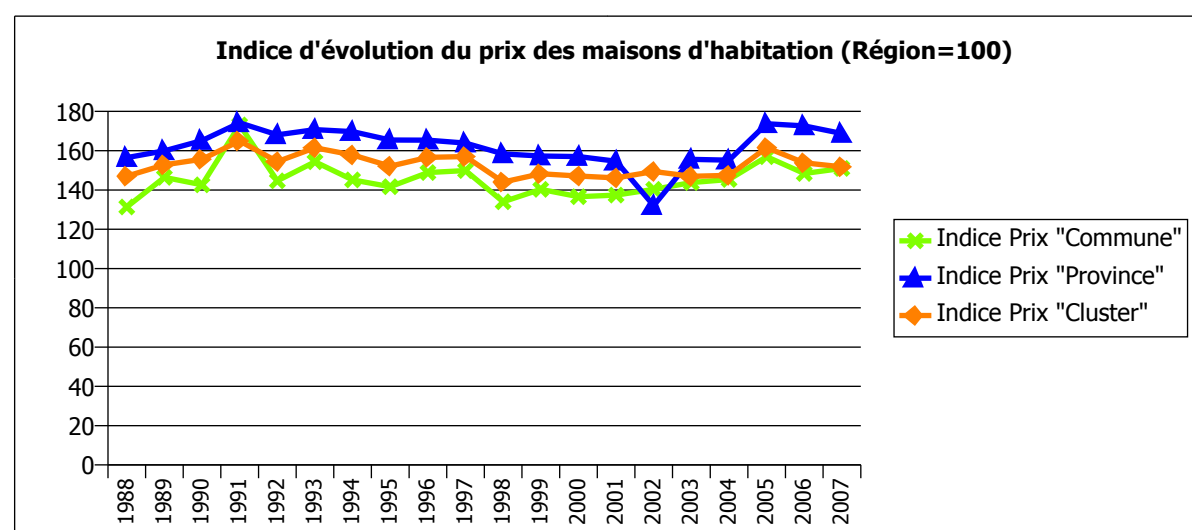
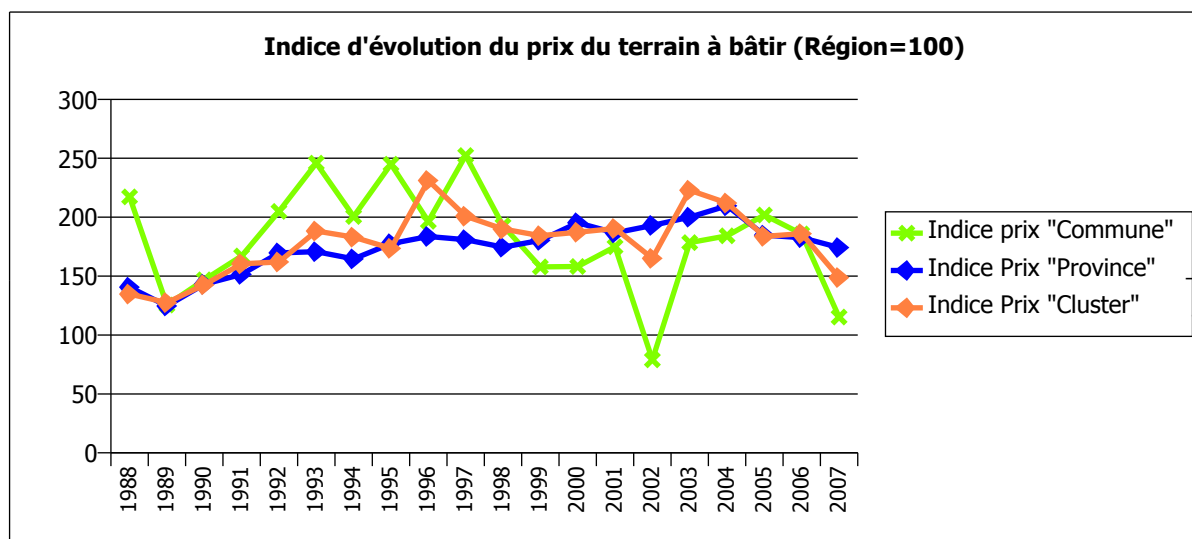


Vieillesse de la population et dynamique immobilière

Le phénomène de vieillissement de la population est associé statistiquement au niveau local à une ancienneté du patrimoine immobilier, à des logements de petite taille, à une certaine faiblesse en termes de confort des logements. La faible dynamique immobilière et la réduction de la population active s'accompagnent en outre d'un affaiblissement des bases imposables. A contrario, les communes qui connaissent une forte expansion démographique enregistrent le plus souvent une forte dynamique immobilière (vente de terrain, permis de bâtir, construction de nouveaux logements,...) ainsi qu'une croissance de leurs bases imposables (revenus cadastraux, impôt des personnes physiques). Le niveau de revenus de la population migrante exerce évidemment aussi une influence non négligeable (cf. les centres urbains accueillant des réfugiés politiques ou des communes touristiques accueillant des pensionnés à revenus élevés).

Activité immobilière : vente de biens immobiliers (1988-2007)

Prix moyen 2007	NIVELLES	Cluster	Province	Région
Maison d'habitation (px unit)	192.238	193.275	214.850	127.305
Appartement (px unit)	158.548	153.537	174.841	129.325
Terrain à bâtir (px m ²)	44,3	57,2	67,0	38,4



Activité immobilière : octroi de permis de bâtir (nouvelles constructions - secteur résidentiel)

Nombre moyen de permis de bâtir pour des nouveaux logements

	NIVELLES	Cluster	Province	Région
1998	90	151,1	60,4	40,9
2007	127		85,7	
2007-1998	41,1 %		41,9 %	

Nombre de permis de bâtir pour 1000 logements existants

	NIVELLES	Cluster	Province	Région
1998	8,8	13,4	11,6	7,5
2007	11,4	18,9	14,8	9,6

Superficie moyenne habitable (en m²) des nouveaux logements

	NIVELLES	Cluster	Province	Région
1998	93	107	132	118
2007	100	84	101	102

Revenu cadastral imposable (en EUR/Hab.) par affectation - Evolution 1998-2007

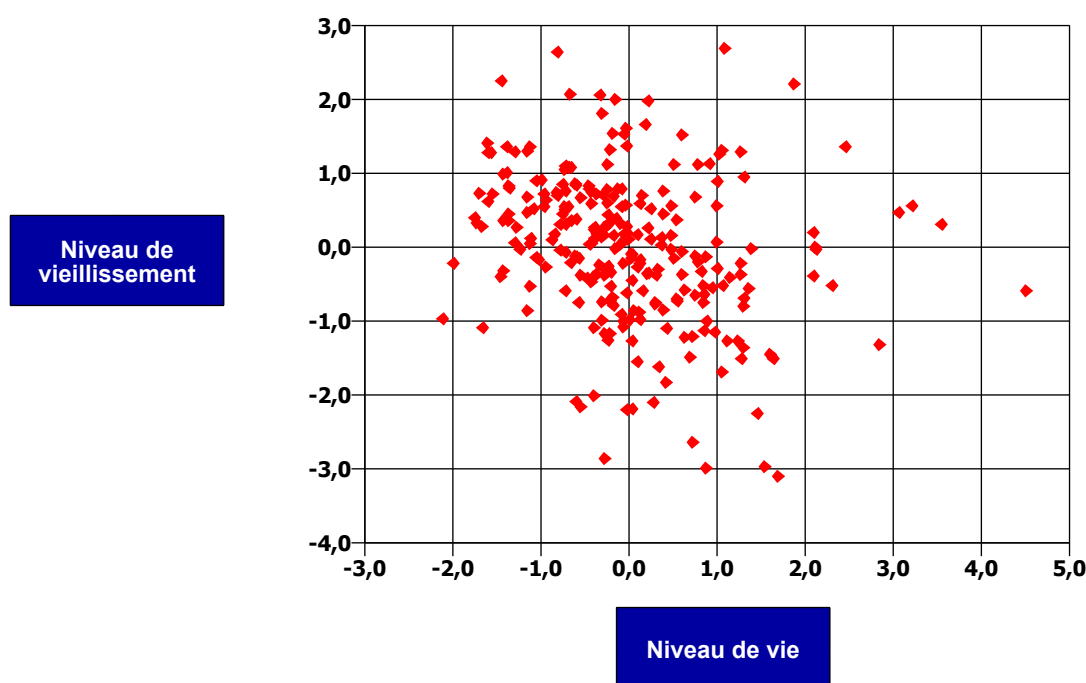
Total		NIVELLES	Cluster	Province	Région
	1998	788	776	686	463
	2007	832	848	738	507
	1998-2007	5,6 %	9,4 %	7,5 %	9,5 %
Par affectation					
Habitations ménages	1998	466	472	512	290
	2007	500	521	560	320
	1998-2007	7,3 %	10,2 %	9,4 %	10,7 %
Commerces & industries	1998	270	264	136	140
	2007	295	280	138	154
	1998-2007	9,1 %	5,7 %	0,9 %	8,8 %
Non bâti	1998	14	9	18	18
	2007	12	8	16	17
	1998-2007	-12,4 %	-12,9 %	-9,8 %	-4,7 %
Autres	1998	38	30	21	15
	2007	24	39	23	16
	1998-2007	-35,1 %	7,9 %	6,2 %	1,8 %

3.4. Indicateurs synthétiques du vieillissement *

Dans le cadre de notre analyse relative à la typologie socio-économique des communes, nous avons sommes appuyés sur les résultats d'une analyse factorielle. Ce traitement statistique consiste à synthétiser les indicateurs de base en créant un nombre réduit de variables synthétiques (les facteurs). Par cette analyse, nous avons notamment mis clairement en évidence un facteur représentatif du niveau de vie et du vieillissement de la population.

Chaque commune obtient un « score factoriel » pour chacun des facteurs sur base des valeurs initiales obtenues pour ses indicateurs de départ. Les facteurs étant standardisés, la moyenne des scores est nulle et la variance est égale à l'unité. Plus la commune présente un score factoriel s'écartant de 0 (positivement ou négativement), plus la commune présente un caractère marqué pour ce facteur.

Scores factoriels : Vieillissement (Y) / Niveau de vie (X)



		Vieillissement	Niveau de vie
Commune	NIVELLES	1,12	0,79

Cluster	W13	-0,39	1,12
---------	-----	-------	------

Province	Brabant wallon	-0,39	1,64
----------	----------------	-------	------

Interprétation des facteurs "vieillissement" et "niveau de vie"

Concernant le facteur «vieillissement», il regroupe bien entendu des indicateurs spécifiquement démographiques (tels que le % de population âgée, taux de dépendance, % de personnes vivant seule, taux de mortalité,...) mais associe également des indicateurs liés à l'immobilier (ancienneté du patrimoine immobilier, % de logements de petite taille, forte proportion de logements dotés de faible confort). La faible dynamique immobilière et la réduction de la population active s'accompagnent en outre d'un affaiblissement des bases imposables.

Le facteur « niveau de vie » regroupe de nombreux indicateurs relatifs au niveau de revenu de la population (importance du revenu moyen par déclaration, % déclaration de revenus > 25000 €), au confort et à l'équipement des logements (% logements > 125 m², prix moyen de vente des terrains et des habitations, revenus cadastral résidentiel, % ménages équipés PC&internet) ainsi qu'au statut socio-professionnel (% population scolaire de type universitaire, % population active travaillant dans le secteur privé).

4. Infrastructures d'accueil et services pour personnes âgées *

Afin de pouvoir rencontrer efficacement les conséquences du vieillissement de la population, le Parlement wallon a adopté, le 30 avril 2009, un nouveau décret relatif à l'hébergement et à l'accueil des personnes âgées. Dans le prolongement des décrets précédents, la préoccupation de la Région wallonne est de diversifier l'offre d'aide et de soins, de garantir leur qualité et d'assurer à la population des services de proximité bien répartis sur le territoire de la région linguistique de langue française.

4.1. Parc de lits existants (maisons de repos & résidences services)

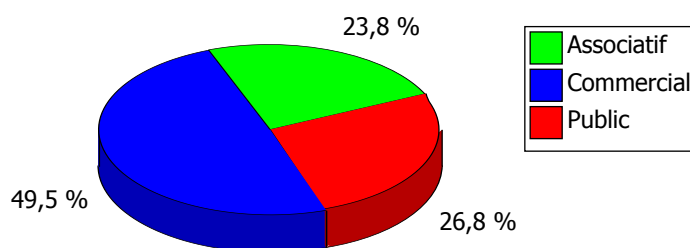
Parc de lits au niveau régional : 2010

Statut Lits	P.O.	Maison de Repos		Résidence service		Total général
		Nbr lits	en %	Nbr lits	en %	
Agréé	Associatif	10.396	24,2 %	670	46,1 %	11.066
	Commercial	21.734	50,6 %	681	46,9 %	22.415
	Public	10.839	25,2 %	101	7,0 %	10.940
	Total	42.969	100,0 %	1.452	100,0 %	44.421

Accord principe	Associatif	683	15,1 %	498	19,0 %	1.181
	Commercial	1.517	33,6 %	1.561	59,5 %	3.078
	Public	2.309	51,2 %	564	21,5 %	2.873
	Total	4.509	100,0 %	2.623	100,0 %	7.132

TOTAL		47.478	100,0 %	4.075	100,0 %	51.553
--------------	--	---------------	----------------	--------------	----------------	---------------

Maisons de repos et résidences services
(en fonctionnement et accords de principe)



Type de lits (maisons de repos)	Agréé	Accord principe
Maison de Repos et de soins	17.683	25
Maison Repos et soins en hosp	1.196	150
Centre de court séjour	563	56
Centre de jour	483	429

* Source : DG05 - Politique à l'égard des personnes âgées

Situation au niveau communal et de l'arrondissement

Nombre d'institutions

Nbre maisons de repos		NIVELLES	Arrondissement
	Associatif		6
	Commercial	4	45
	Public	1	13
Total		5	64

Nbre résidences serv.			
	Commercial		3
	Public		1
Total			4

Nombre de lits

Lits agréés		Nombre lits	en %	Nombre lits	en %
Maison de Repos	Associatif			466	11,5 %
	Commercial	216	64,3 %	2.600	64,0 %
	Public	120	35,7 %	999	24,6 %
	Total	336	100,0 %	4.065	100,0 %
Résidence service	Commercial			45	54,2 %
	Public			38	45,8 %
	Total			83	100,0 %
Total		336	100,0 %	4.148	

Accords de principe		Nombre lits	en %	Nombre lits	en %
Maison de Repos	Associatif			54	12,1 %
	Commercial	70	100,0 %	231	51,7 %
	Public			162	36,2 %
	Total	70	100,0 %	447	100,0 %
Résidence service	Commercial			152	82,2 %
	Public			33	17,8 %
	Total			185	100,0 %
Total		70	100,0 %	632	

Programmation des infrastructures d'accueil

Les règles de programmation ne s'appliquent qu'aux seuls établissements pour personnes âgées dont le financement est en grande partie à charge de la sécurité sociale. Il s'agit donc des maisons de repos, des maisons de repos et de soins, des courts séjours et des centres de soins de jour. Conformément au droit européen, les résidences services n'entrent par contre plus dans le champ de la programmation. La capacité maximale des lits de maison de repos est fixée jusqu'au 30 septembre 2011 à 47 546 lits pour l'ensemble du territoire en ce compris les lits de maison de repos reconvertis en lits de maison de repos et de soins. Le nombre de lits par institution est fixé selon une capacité minimale de 50 lits et une capacité maximale de 150 lits

En matière de programmation :

- o la population de référence est fixée aux plus de 75 ans (au lieu de 60 ans précédemment) de manière à établir un lien plus direct avec les besoins réels de la population.
- o L'arrondissement reste la zone de référence garantissant la bonne dispersion des équipements et services sur l'ensemble du territoire de la Région wallonne.
- o Afin de garantir le libre choix, une répartition est précisée entre le secteur public (29% au minimum), le secteur privé associatif (21% au minimum) et le secteur privé commercial (50% au maximum).

4.2. Taux d'équipement & perspectives démographiques

Niveau d'équipement

Taux d'équipement : nombre lits (agrés + accords de principe) par rapport à la population de 75 ans et plus.

Type de lits / place d'accueil	NIVELLES	Arrond.	Cluster	Province	Région
Maison de Repos	17,42 %	15,71 %	16,55 %	15,71 %	16,26 %
Maison de Repos et de soins	8,41 %	5,80 %	6,40 %	5,80 %	6,06 %
Maison Repos et soins en hosp			0,13 %		0,46 %
Résidence service		0,93 %	0,70 %	0,93 %	1,40 %
Centre de court séjour	0,30 %	0,11 %	0,22 %	0,11 %	0,21 %
Centre de jour	1,07 %	0,19 %	0,38 %	0,19 %	0,31 %

Rem. : taux non cumulables car la capacité MRS est déjà incluse dans celle des maisons de repos

Perspectives par arrondissement (programmation & population âgée)

Taux de programmation : rapport entre le taux d'équipement de l'entité et le taux d'équipement régional calculé sur base du moratoire du nombre de lits (47.546), soit un taux d'équipement régional de 16,3%

Taux programmation	NIVELLES	Arrond.	Cluster	Province	Région
Maisons de repos & MRS	107,0 %	96,5 %	101,7 %	96,5 %	99,9 %

Evolution de la population des plus de 75 ans (2010-2060) (Source : Bureau du Plan)

En nombre d'hab.	Arrondissement	Province	Région
2010	29.498	29.498	297.341
2020	33.820	33.820	306.678
2030	46.360	46.360	417.012
2040	59.340	59.340	537.556
2050	67.362	67.362	606.659
2060	72.345	72.345	641.524
Taux de croissance 2010-2060	145,3 %	145,3 %	115,8 %

En % pop. totale	Arrondissement	Province	Région
2010	7,7 %	7,7 %	8,5 %
2020	8,1 %	8,1 %	8,2 %
2030	10,4 %	10,4 %	10,6 %
2040	12,8 %	12,8 %	13,2 %
2050	14,0 %	14,0 %	14,4 %
2060	14,5 %	14,5 %	14,8 %
Taux de croissance 2010-2060	87,7 %	87,7 %	74,8 %

* Source : DG05 - Politique à l'égard des personnes âgées

Création théorique de lits à l'horizon 2025

Taux d'équipement 2025	Arrondissement	Province	Région
Maisons de repos & MRS	11,20 %	11,20 %	13,23 %

Hyp. = maintien taux équipement "Arrond" 2010	Nombre "théorique" de lits	Nombre de lits à créer
Maisons de repos & MRS	6.330	1.818

Hyp. = convergence vers taux équipement régional 2010	Nombre "théorique" de lits	Nombre de lits à créer
Maisons de repos & MRS	6.558	2.046

Hypothèses relatives à la création théorique du nombre de lits (horizon 2025)

Taux de programmation : rapport entre le taux d'équipement de l'entité et le taux d'équipement régional calculé sur base du moratoire du nombre de lits (47.546), soit un taux d'équipement régional de 16,3%.

Taux d'équipement (2025) : nombre lits agréés actuellement par rapport à la population de 75 ans et plus en 2025.

Création théorique de lits à l'horizon 2025 – Hypothèse « maintien du taux d'équipement "arrondissement" 2010 » : Différence entre le nombre de lits existant actuellement et le nombre lits qu'il serait nécessaire d'obtenir en 2025 compte tenu de l'évolution démographique (75 ans et +) pour maintenir le taux d'équipement de l'arrondissement constant à celui observé en 2010

Création théorique de lits à l'horizon 2025 – Hypothèse « convergence vers taux d'équipement régional 2010 » : Différence entre le nombre de lits existant actuellement au niveau de l'arrondissement et le nombre lits qu'il serait nécessaire d'obtenir en 2025 compte tenu de l'évolution démographique (75 ans et +) pour converger vers le taux d'équipement régional observé en 2010

4.3 Services d'aide des CPAS *

Dans le cadre de ses missions, le Centre offre un ensemble de services dans de nombreux domaines tels que l'aide sociale générale, l'aide à domicile, l'aide maternelle et à la petite enfance, les assuétudes, le droit et la justice, l'enseignement et la famille, la formation, l'emploi et la jeunesse, le logement, l'aide aux personnes âgées, la santé, les migrants, etc... Il s'agit soit de services propres au CPAS ou avec des partenaires au travers d'une convention ou en s'associant avec d'autres centres ou d'autres entités publiques pour former une association de droit public, dite association « Chapitre XII » de la loi organique du 8 juillet 1976 des Centres publics d'action sociale.

Services d'aides fournis par catégorie (2008)

Situation au niveau communal : **NIVELLES**

Catégorie de service	Type de service	Nombre de services
Aide à domicile	Aides Familiales	1
	Repas à domicile	1
	Taxi-social	1
	Titres-services	1
	Sous-total	4
Aide sociale générale	Aide alimentaire	1
	CLAC Comm. Loc avis de coupure	1
	Ctre télécharg. cpteur à budg.	1
	Lavoir -repassage	1
	Médiation de dettes	1
	Vêtements	1
	Sous-total	6
Formation - emploi	Cours d'Alphabétisation	1
	Service d'insertion socioprof.	1
	Sv info recherche emploi	1
	Sous-total	3
Logement	Info/aide/défense juridique	1
	Sous-total	1
Migrants	Info-aide-défense-rech.(migr.)	1
	Initiatives locales d'accueil	1
	Sous-total	2
Personnes âgées	Logement pour vieux ménages	1
	Maison de repos	1
	Maisons de repos et de soins	1
	Sous-total	3
Santé mentale	Service de santé mentale	1
	Sous-total	1
Nombre de services	Total général	20

* Source : SPW - Direction générale opérationnelle des Pouvoirs locaux - Action sociale et Santé

Tableau comparatif

Nombre de communes (groupe de comparaison)

Cluster	Province	Région
7	27	262

Nombre moyen de services par CPAS

Type de service	NIVELLES	Cluster	Province	Région
Aide à domicile	4	2	3	2
Aide à la mère et petite enf.		1	1	0
Aide sociale générale	6	5	4	4
Assuétudes		0		0
Enseignement		0		0
Famille		0		0
Formation - emploi	3	2	1	1
Jeunesse		0	1	1
Logement	1	1	1	1
Migrants	2	1	1	1
Personnes âgées	3	2	1	1
Personnes handicapées		0	0	0
Santé		0	0	0
Santé mentale	1	0	0	0
Nombre total de services	20	14	13	12

Annexe : Composition du cluster socio-économique

Code	Dénomination du cluster
W13	Villes moyennes à revenus élevés

Pour plus d'information : <http://www.dexia.be/Fr/smallsites/research/PublicFinance/typo/>

Province	Commune
Brabant wallon	BRAINE-L'ALLEUD
	NIVELLES
	OTTIGNIES-LOUVAIN-LA-NEUVE
	WAVRE
Liège	EUPEN
	HUY
Luxembourg	ARLON

Nombre de communes (groupe de comparaison)

Cluster	Province	Région
7	27	262